

教育部國民及學前教育署補助大學校院協助高中高職優質精進計畫

申請表

主辦學校 校名	高雄市私立樹德高級家事商業職業學校		學校代碼		
地址	高雄市三民區建興路 116 號				
合作學校 校名 (科技校院)	1. 正修科技大學 2. 遠東科技大學		總計	貳所	
辦理子計畫	子計畫 編號	子計畫名稱	辦理主軸 (單選) (請填編號)	科技校院 協助項目 (單選) (請填編號)	參與協助之 科技校院學校名稱
			1. 課程教學 2. 師資設備 3. 產業特色 4. 生涯進路	1. 課程教學 2. 學務輔導 3. 專業類科 4. 教育資源	
	102-1	資訊專業實務精進	1	1	
	102-2	觀光拔尖產學並進	3	3	遠東科技大學
聯絡人	姓名	教務處		電話	教務主任
	單位	嚴品		行動電話	(07) 387-0338
	職稱	0931-939-933		傳真	(07) 390-6943
	E-mail	yenping@shute.kh.edu.tw			
申請日期	102 年 7 月 4 日				
校長核章					

註：專業類科為科技校院必要協助項目。

## 壹、基本資料

### 一、學校基本資料

表 1. 學制規模

調查標準日：102 年 5 月 10 日

學制	班別	班級數				學生數				現有教師人數 (不含兼任)				應有 教師 人數	兼任 教師 人數	
		一年級	二年級	三年級	小計	一年級	二年級	三年級	小計	具合格教師 資格			未具 合格 教師 資格			合計 (合 格與 未合 格之 合計)
										專任 教師	技 術 教 師	代 理 教 師				
一、普通科																
二、 職業 類科	1. 日間部	28	27	27	82	1,406	1,350	1,325	4,081	143	10	2		155	215	64
	2. 夜間部															
	3. 建教合作班	12	11	11	34	424	401	392	1,217	21	4	2		27	36	24
	4. 綜合職能科	1	1	1	3	15	15	12	42	5				5	9	3
三、 綜合 高中	1. 未分學程	4	0	0	4	188	0	0	188							
	2. 學術學程	0	1	1	2	0	47	45	92	11				11	16	10
	3. 專門學程	0	4	4	8	0	204	196	400	15				15	21	14
四、實用技能學程		11	9	10	30	557	426	441	1,424	20			20	28	23	
五、進修學校		5	4	4	13	167	143	130	440							
合計										215	14	4		233	326	138

註：本表請逕自「高職學校評鑑表冊」複製及貼上。

表 2. 專業類科規模

統計標準日：102 年 5 月 10 日

學制	群別	科別	一年級		二年級		三年級		合計	
			班級數	人數	班級數	人數	班級數	人數	班級數	人數
職業類科	商管	商業經營	1	53	1	52	1	53	3	158
	商管	流通管理	1	50	1	50	1	52	3	152
	外語	應用外語科 英文組	1	51	1	52	1	52	3	155
	外語	應用外語科 日文組	1	57	1	54	1	54	3	165
	商管	資料處理	3	146	3	156	3	145	9	447
	設計	廣告設計	5	250	4	216	4	213	13	679
	餐旅	餐飲管理	5	255	5	259	5	256	15	770
	餐旅	觀光事業	4	193	3	145	3	140	10	478
	家政	幼兒保育	2	103	2	80	2	85	6	268
	家政	服裝科	2	94	2	110	2	90	6	294
	家政	美容科	3	154	4	176	4	185	11	515
綜合高中	---	(未分流)	4	188					4	188
	學術	社會學程			1	47	1	45	2	92
	商業	商業經營					0.5	28	0.5	28
	商業	資訊應用			1	55	0.5	19	0.5	74
	外語	應用英語			2	87	2	96	4	183
	設計	廣告設計			0.3	17	0.5	35	0.8	52
	餐旅	餐飲服務			0.3	20			0.3	20
	餐旅	觀光事務			0.4	25	0.5	18	0.9	43
實用技能學程	家政	美髮技術	5	239	3	125	3	132	11	496
	餐旅	餐飲技術	6	318	5	259	4	198	15	775

註：本表請逕自「高職學校評鑑表冊」複製及貼上。

表 3. 校舍規模

(面積單位：平方公尺) 學年度：101 學年度 調查標準日：101 年 10 月 11 日

校舍校地	總計		現在使用		新建未使用		閒置未使用		不堪使用		其他	
	數量	面積	數量	面積	數量	面積	數量	面積	數量	面積	數量	面積
1. 普通教室 (間)	150	11,326	150	11,326								
2. 特別教室 (間)	64	9,002	64	9,002								
3. 辦公室 (間)	39	2,458	39	2,458								
4. 禮堂 (含活動中心) (座)	2	1,793	2	1,793								
5. 圖書室(館)(間)	1	743	1	743								
6. 實習場所 (含實驗室) (間)	6	789	6	789								
7. 室內運動場所		1,875		1,875								
8. 餐廳 (座)												
9. 教職員宿舍(間)												
10. 學生宿舍 (床位)	236	1,943	236	1,943								
11. 其他		17,791		17,791								
校地總面積				23,826			註：校地及校舍面積應含租借入，但不含出租借部分。					
校舍總面積				47,720								
室外運動場所面積	7,500											
游泳池	0 座；池面積_____平方公尺；水道數_____道；租金、權利金、門票及其他收入_____元											
現在使用廁位	總計	身障廁位	男大廁位	男小廁位	女廁位							
廁位數	334	3	34	82	215							
附註												

註：本表請逕自「高職學校評鑑表冊」複製及貼上。

表 4. 現有組織員額編制表

單位：人

	總計	校長	秘書	主任	組長	科主任	教官 (護理老師)	校醫	護士	技士	技佐	技工 工友	導師	專任老師	兼任老師
校長室	1	1													
主秘室	5			1	2					幹事 2					
教務處	15			1	4					幹事 7	書記 2	1			
總務處	22			1	4					技士 2 幹事 3		30			
實習處	14			1	4			董事 會辦 事員 1		幹事 5		3			
人事室	3			1						助理 員 2					
會計室	4			1						佐理 員 2				1	
學務處	31			2	4		17	住宿 輔導 員 1	2	幹事 1	技佐 2 書記 1	1		1	
輔導室	11			1	2					幹事 1				7	
圖書館	4			1				董事 會辦 事員 1		幹事 1					
導師及 專兼任 老師	370					16							169	51	134
全校應 有編制 員額	教師： <u>326</u> 人，職員： <u>43</u> 人， 技工、工友： <u>74</u> 人							全校 現有員額		教師： <u>229</u> 人，職員： <u>41</u> 人， 技工、工友： <u>38</u> 人					

註：本表請逕自「高職學校評鑑表冊」複製及貼上。

表 5. 行政主管名單

調查標準日：102 年 5 月 10 日

項目 職稱	姓名	性別	年齡	最高學歷 畢業系所	經歷	任本職 起始日	電話	e-mail
校長	陳茂霖	男	61	中山大學公共政策研究所碩士	人事主任 總務主任 教務主任	101.08.01	3800636	maulin@mail.shute.kh.edu.tw
主任秘書	溫木榮	男	61	東吳大學法律系比較法學組	註冊組長 主任輔導 教師	090.08.01	3300521	paul@mail.shute.kh.edu.tw
教務主任	嚴品	男	57	高雄應用科技大學觀光與餐旅管理研究所碩士	人事主任 校務主任 實習主任	101.08.01	7318155	yenping@mail.shute.kh.edu.tw
學務(訓導)主任	賴志明	男	63	中國文化學院體育學系	體育組長 體育室主任	090.08.01	3423583	chihming@mail.shute.kh.edu.tw
總務主任	楊梅麗	女	54	屏東科技大學技術及職業教育研究所碩士	教學組長	098.08.01	3817253	merry@mail.shute.kh.edu.tw
實習主任	謝智真	女	61	輔仁大學會計統計系會計組	實習組長	101.08.01	3154296	dearjen@mail.shute.kh.edu.tw
主任輔導教師	劉兆媛	女	54	樹德科技大學人類性學研究所碩士	輔導組長	095.08.01	3805388	ling55112000@yahoo.com.tw
圖書館主任	陳清美	女	52	高雄師範大學教育學系碩士	訓育組長 教學組長 人事主任	098.08.01	3482374	amei@mail.shute.kh.edu.tw
校務主任	高銅村	男	60	淡江文理學院企業管理系	實習組長 實習主任	090.08.01	3865145	tsusz@mail.shute.kh.edu.tw
人事主任	嚴海	男	59	樹德科技大學企業管理系	庶務組長 代理總務主任	098.08.01	3863255	sea@mail.shute.kh.edu.tw
會計主任	李一菁	女	60	高苑技術學院企業管理科	出納組長	094.08.01	3818761	leei@mail.shute.kh.edu.tw
主任教官	袁子仁	男	44	政治作戰學校中文系	軍訓教官	099.08.16	5823732	alanyuan0624@yahoo.com

職稱	項目 姓名	性別	年齡	最高學歷 畢業系所	經歷	任本職 起始日	電話	e-mail
商業科主任	黃智美	女	53	淡江大學 (夜)合作經濟系	專任教師	099.08.01	3899033	chumihuang1959@yahoo.com.tw
資料處理科科主任	謝碧玉	女	56	樹德科技大學 資訊管理所碩士	專任教師	093.08.01	7233968	hsien@shute.kh.edu.tw
應外科英文組科主任	朱昭瑤	女	43	加州州立大學 語言學研究所英語教學碩士	專任教師	098.08.01	3419666	miki.chu666@hotmail.com.tw
應外科日文組科主任	涂碧芬	女	48	日本青山大學 教育系	專任教師	095.08.01	3218808	shute106@yahoo.com.tw
廣告設計科科主任	馬澄瑛	女	54	樹德科技大學 應用設計研究所碩士	專任教師	093.08.01	3487619	mcy@mail.shute.kh.edu.tw
餐飲管理科科主任	楊又齡	女	48	屏東科技大學 技職教育研究所碩士	專任教師	091.08.01	3485770	yuling0802@hotmail.com
觀光事業科科主任	林映秀	女	38	南華大學 旅遊事業管理研究所碩士	專任教師	097.08.01	7675618	volcano.lin@msa.hinet.net
幼兒保育科科主任	經佩芝	女	63	高雄師範大學 教育學系	專任教師	087.08.01	3869623	peggy380603@yahoo.com.tw
幼保舞蹈班班主任	蔡碧女	女	54	台灣體育學院 體育研究所碩士	專任教師	077.08.01	3897979	dancecdog@yahoo.com.tw
音樂班班主任	陳明原	男	53	台南藝術大學 民族音樂學研究所碩士	專任教師	087.08.01	3897979	awinsio@yahoo.com.tw
服裝科科主任	葉春金	女	56	實踐管理學院 生活應用科學系	專任教師	097.08.01	3812460	gil450@shute.kh.edu.tw
美容科科主任	簡月珍	女	45	嘉南藥理科技大學 化粧品應用與管理系	專任教師	099.11.01	3925351	s220330614@yahoo.com.tw

表 6. 校地規模

類別	面積(平方公尺)		使用用途簡略說明	備註
	使用中	未使用		
已取得管理權之校地 (公立學校)				
已變更財團法人登記 之校地(私立學校)	23,826.00		建築物 12 棟大樓作為一 般教室、特別教室、圖書 館、學生活動中心、運動 場、立體停車場之用，其 餘作為師生活動空間。	
主管機關核定同意租 借之校地	398.00		該土地係高雄市政府財 產，目前供本校師生作為 通道用。	租用
其他狀況之校地	333.79		該土地係高雄市政府財 產，目前供本校師生作為 通道用。	占用
總計	24,557.79			

註:本表請逕自「高職學校評鑑表冊」複製及貼上。



表 7. 教師學歷概況

學年度：101 學年度 調查標準日：102 年 5 月 10 日

		現有專任教師人數(不含兼任)										兼任教師	
		具有合格教師資格					未具有合格教師資格					人數	結構比
		專任 教師	技術 教師	代理 教師	合計		專任 教師	技術 教師	代理 教師	合計			
					人數	結構比				人數	結構比		
研究所 畢業	博士												
	碩士	70	6	2	78	33.48%						36	26.09%
研究所四十 學分班結業		19			19	8.15%						1	0.72%
大學畢業		123	9	2	134	57.51%						88	63.77%
專科學校畢 業			2		2	0.86%						9	6.52%
其他												4	2.90%
合計		212	17	4	233	100%					100%	138	100%

註：本表請逕自「高職學校評鑑表冊」複製及貼上。

## 表 8. 學生流動與教師異動概況

### 8-1 學生流動情形(不含進修學校)

學年度： 100 調查標準日： 101 年 2 月 17 日 & 8 月 21 日

全校學生數 A	休學人數 B	退學人數 C	轉出人數 D	休學、退學及 轉出總人數 B+C+D=E	學生流失率 E/A×100%
7,657	194	52	343	589	7.69%

註：1. 休學包括因病、志趣不合、經濟困難、兵役、出國、其他等。

2. 退學包括自動退學、休學期滿、未達畢業標準、其他等；其中未達畢業標準含德行成績不及格，其他則含修業年限期滿。

3. 轉出包括遷居、家長調職、改變環境、輔導轉學、其他等。

4. 上述三項請參看各校每年填報之教育部「公務統計報表」內容之填寫。

### 8-2 教師異動情形

學年度： 100 調查標準日： 101 年 7 月 31 日

專任教師總數 A	專任教師轉任他 校人數 B	專任教師離開教 職人數 (不含退休) C	專任教師離校人 數 B+C=E	教師異動率 E/A×100%
200	1	0	1	0.5%

## 二、樹德家商最近一次接受教育部校務評鑑成績

接受評鑑學年度：97 學年度(依據 97 年 7 月 3 日高市教一字第 0970025820 號函，  
總評結果整體成績為特優，並將於 102 年 11 月 8 日再度接受評鑑)

評鑑項目 (範疇)	評鑑 結果	委員意見	
		優點	改進建議
一、 校長領導與行政管理	特優	<ol style="list-style-type: none"> <li>1. 樹德家商的校務經營具特色，能展現「校長優，行政強，教師熱，學生樂，團隊動能高」的特質。</li> <li>2. 校長能夠有智慧的運用人性化與融合領導能力，以身作則的展現親和力與企圖心，有效的激勵教職員工，齊心投入教育工作，深獲師生肯定，值得稱許。</li> <li>3. 學校行政團隊能夠營造良好的合作氣氛，逐步建立完整的各項行政制度，並因應環境勇於創新，持續改善，具有成效。</li> <li>4. 學校有建立明確的願景與目標，型塑師生工作與學習的實踐信念，並規劃十大學生核心能力，可明確化學校經營的績效目標。</li> <li>5. 學校行政溝通管道暢通，各項會議規劃完整且運作分工明確，能發揮充分溝通的功能。</li> <li>6. 學校校務行政電腦化與 e 化管理的程度相當高，且網頁建置與使用管理情形相當良好。</li> <li>7. 能務實規劃與推動教師專業發展評鑑，並實施學生對教師教學與各項行政的意見調查，並提供教師與有關行政人員參考，有助於提升行政與教學品質。</li> <li>8. 學校與董事會重視教師的待遇、退撫、與各項福利，並建立各種績效獎勵措施，以提升教職員工的服務士氣。</li> </ol>	<ol style="list-style-type: none"> <li>1. 校務發展的目標與學生十大核心能力的培養，若能依據 SWOT 分析結果，更具體的規劃有針對性的有效行動計畫，並做好績效監督與定期檢討改善工作，將更有助於目標的實現。</li> <li>2. 教師的每日五大實踐若能區分成「教師」與「行政」的五大實踐，例如行政方面更強調：「親切、合作、創意、行動、績效」，將更能凸顯樹德家商行政團隊的文化特質。</li> <li>3. 學校網頁可設計更明顯的辦學績效表現資訊，以強化學校行銷。而各項會議記錄，也可朝 e 化行政檔案管理方向努力。</li> </ol>
二、 課程與教學	優等	<ol style="list-style-type: none"> <li>1. 定期召開課程發展委員會、教學研究會，會議記錄詳實且運作良好。</li> <li>2. 連續三年(2005、2006、2007)獲得高雄市教育局教育局「創意學校」標章，各科教師創意教案融入教學，舉辦畢業成果展，充分展現師生的多元智能與創意。</li> <li>3. 95 學年度迄今三年參與教育部試辦教師專業發展評鑑，師師有教學檔案，並進行課堂觀察，有助於教師專業成長。</li> </ol>	<ol style="list-style-type: none"> <li>1. 教師工作壓力大，包括班級人數過多(50 人以上)，生活教育費時；家長對學生和教師的要求多；教師義務指導學參賽準備技能檢定考試。建議逐年降低班級人數，增加教師輔導知能，給予教師課後輔導獎勵。</li> </ol>

評鑑項目 (範疇)	評鑑 結果	委員意見	
		優點	改進建議
二、 課程與教學	優等	<p>4. 英語教學多元化，包括，全校早自修收看大家說英語、英語天龍八部方案榮獲 97 年度教學卓越獎優等、雙語標誌等，學生參加全民初級、中級、中高級通過人數增加。</p> <p>5. 教師五大實踐：優質、服務、和諧、效率、活力。學生五大實踐：整潔、禮貌、紀律、歡樂、自信。潛移默化讓師生邁向優學校、創意學習、展現自信的目標。</p> <p>6. 鼓勵學生參與各項證照考試、校外比賽，辦理高三學生畢業成果展，讓學生學有所長展現自信。</p> <p>7. 教科書選用均填寫教材優缺點審查意見，展現教師專業。</p> <p>8. 教師團隊感謝行政支援教學，教師熱忱奉獻，以樹德教師為榮。</p>	<p>2. 新生入學基本學測成績不佳，入學後重補修人數多，建議以社區策略聯盟方式邀請大學生或退休教師、校友返校協助輔導學生課業。Ex. 數學科。</p> <p>3. 建議教育行政機構辦理的研習活動多在南部舉行。例如：表演藝術的研習活動。</p> <p>4. 建議校內月考後的研習活動，能針對教師的需求有系統地增加教師在班級經營、創意課程與教學設計、教師專業成果的能力。</p>
三、 學生訓輔	優等	<p>1. 學生事務與輔導工作之組織健全、積極運作；相關法規皆已訂(修)訂，各項會議記錄詳盡並能加以落實。</p> <p>2. 高關懷學生(違規生、適應不佳生及憂鬱症等)之篩檢、輔導、追蹤與預防等工作皆積極辦理；積極調查並掌握高風險家庭。各項輔導記錄與指導整理詳細充實，且有成效。</p> <p>3. 性別平等教育、生命教育(例如 3Q 達人生命小勇士甄選)、人權教育與環保教育皆能融入課程教學，(生涯規劃或專業科目)，並編訂教案與執行成果，值得肯定。</p> <p>4. 校園憂鬱症與自我傷害三級預防機制推動積極且計畫周詳，能充分運用校內外諮商與精神醫療資源，建立轉介與輔導措施，每學期輔導學生人數及問題類型皆加以統計分析，列入輔導工作計畫。</p> <p>5. 校園性騷擾或性侵犯事件處理機制健全，落實通報輔導措施，對於受害者與加害者能妥善處理，尊重其隱私權。</p>	<p>1. 學校重視特殊教育，用心關懷身心障礙學生(96人)，招收啟智班學生(45人)，進行個別化教育與輔導，值得肯定。輔導完雖已有 7 位諮商輔導的專業人力，但缺乏特殊教育人才，為美中不足。學校宜增聘特殊教育專業人力一名及成立資源教育，以協助處理、輔導身心障礙學生。</p> <p>2. 學校雖重視教職員及志工人員輔導知能訓練，惟宜依規定辦理親職教育，落實四小時家庭教育課程與活動的家庭教育法等相關規定。</p>

評鑑項目 (範疇)	評鑑 結果	委員意見	
		優點	改進建議
三、 學生訓輔	優等	<p>6. 教師輔導與管教學生辦法實施落實，導師能充分掌控學生與家長保持連絡；教師教學認真，輔導學生用心。在校內外競賽皆有優良成績，例如，95 年度全國性有 7 項、地方性有 7 項；96 及 97 年度全國性有 21 項、地方性有 19 項等獲獎的或展演榮譽。</p> <p>7. 學生對學校具有高度的認同度與向心力；學生對學校各項行政措施或學生事務、輔導工作滿意度高。「優質生活卡」的實施有助於學生行為的向善、向上，且緊密師生互動關係與教師教勵力。</p> <p>8. 學生事務與輔導工作人員專業、敬業兼具，工作士氣高昂，彼此相互合作、支援，「訓輔一家親」。</p>	<p>3. 學生申訴委員與學生獎懲委員有重複(96 年度有 5 人)，請加以改善，以落實「學生申訴案件處理實施辦法」第二條的規定，確保學生申訴權益。</p>
四、 環境設備	優等	<p>1. 重視校園環境綠化美化工作具績效，並具有生態教育意義；如校園廣植樹木花草，教室盆栽之認養，室內外鋪設 P U 綠色地面，配合垃圾不落地，垃圾分類資源回收、報廢物之再利用之構思，水池亭園之佈置、樹木花草之介紹說明等等，能收校園公園化之效，並富生態教育意義。</p> <p>2. 校園情境佈置活潑多樣、提供舒適又多元文化學習之環境。如庭園咖啡、機場出入境情境之佈置，創意文化走廊、英語學習角、原住民涼亭、原住民資源教室、原住民青少年聚會所、德國會館、學校榮譽榜、輔導專欄、「拾穗」壁畫等等，生動活潑之餘，頗賦收瞭解與尊重多元文化，提昇人文素養，拓展學生國際觀之效。</p> <p>3. 重視節能減廢，永續校園之營造，有計劃、有策略，並能落實執行。</p> <p>4. 學校、教學設備完善，器材充分供應，能充分使用，並訂定管理使用辦法，設有專人管理並與委外廠商訂定長期維護、保養、維修均有紀錄並能適時更新，充分支援教學工作。</p> <p>5. 學校，從財物採購至登錄，盤點均有標準作業流程，紀錄完備，會計室查核認證，財產變更均能依行政程序，確實辦理。</p>	<p>1. 為加強生態環境教育，提升生態教育之效果，可否在認知方面之教學；該校在生態環境教育之設施與實踐方面，實施得不錯，但為加強與提升生態教學成果，可在認知方面多提供資訊，以加深學生認識與瞭解：為什麼要保護地球？為何要節能減廢？為何人類要與自然環境和諧相處？不然有何效果等等，製成系列資訊或媒體實施教學，使學生能充分瞭解與認識而內化為良好生活習慣。</p>

評鑑項目 (範疇)	評鑑 結果	委員意見	
		優點	改進建議
四、 環境設備	優等	<p>6. 訂有修繕要點，與配置專人及時辦理並委外專業廠商適時維修；訂有修繕需求單、回覆單、流程便捷，修繕確實。</p> <p>7. 訂有校際合作及開放場所借用要點，使學校、資源與社區共享，如開辦國中技藝班、市民學苑、勞委會檢定工作，跨校網路開選課與大家訂定推廣教育合約等。</p> <p>8. 將圖書館規劃成學習資源中心，充分發揮圖書館功能，值得市內各校圖書館觀摩學習。其圖書館設備與空間規劃適當藏書，視聽資料及電子資源豐富；(1)設置投影機、螢幕、音響與可供實施圖書館教育及支援各項教學活動；(2)提供視訊視聽系統，影印機、電腦室、資訊檢索區、掃描、列印等多元服務；(3)尤其網路設施完善，無論管理、書籍分類、編目、查詢、圖書館全球資訊網站連結，整理線上教學資訊及各校線上資料庫供全校師生使用；(4)設置教師研究室並有資訊備供老師研究，教學之支援與服務；(5)館際合作對象有大學及高中職訂有合作契約；(6)開放社區使用。</p> <p>9. 專業教室，實習場所之數量、容量、器材設備能符合教學需要，有助於技能教學之提升；同時能訂定管理使用辦法及注意事項，尤其能注意用電安全，如漏電、斷電系統、瓦斯漏氣之防範、警報器之設置、機件操作規範、定時演練，召集專業教室、專業教師會議等等，確能提供安全環境，讓師生安心教學與學習。</p> <p>10. 校園環境之消防、清潔、意外防護及廢棄物處理能訂定管理、維護、緊急處理辦法，定時檢查，維護與演練，落實執行，能符合安全、衛生、防範之要求。</p>	<p>2. 在節能方面：</p> <p>(1)因貴校學生多，用電量亦不少，因此建議，為減少用量可否研議使用太陽能發電，因高雄地區陽光充足，熱季較長，有利於推展利用太陽能發電。</p> <p>(2)貴校資訊設備完善，行政人員、導師、各班教室之電腦設備完備，因此一些會議紀錄、通知等等可否電子化代替書面以節省用紙。</p> <p>3. 體育運動空間與設施，能否再擴充。</p> <p>4. 圖書館規劃良好，設備完善、藏書、媒體、電子資源充實，希能再鼓勵學生使用，培養閱讀習慣，並多參與實作，以培養搜集資料，組織資訊與發表能力。貴校月前已積極鼓勵多使用圖書館，但從借書與參與寫作人數之統計與校學生人數之比例來看，仍有發展空間。</p>

註：1. 本表之表格可自行增加列高，若超過一頁，請自行增頁。

2. 若學校所接受最近一次主管教育機關校務評鑑格式與本表不合，請自行修正，惟仍須有「評鑑結果」及「委員意見之優點及改進建議」。

## 貳、現況分析與緣起

因素	優勢	劣勢	機會	威脅	策略
地理環境	<ol style="list-style-type: none"> <li>本校備有校車，接送學生路線多，實施成效良好，解決學生交通安全問題。</li> <li>本校位於市區，交通便捷，毗鄰高速公路交流道，有中山高及十號快速公路，到機場便捷、到火車站甚近，高鐵及高捷紅橘線通車啟用，交通更順暢。</li> <li>高雄市社區化中區國中學生數較多，有利招生。</li> <li>高雄都成立，對區域觀念改變，招生助益甚大。</li> <li>高雄市環狀輕軌路徑經過本校附近，交通更便捷。</li> </ol>	<ol style="list-style-type: none"> <li>本校停車位不足，必須利用社區空間，確實有些不便。</li> <li>學校門口道路太狹窄，易產生交通阻塞，尤其是上下學期間。</li> <li>校地幅度有限，空間發展受限。</li> </ol>	<ol style="list-style-type: none"> <li>本校位在市區，鄰近高速公路且近高雄火車站、高捷後驛站，交通便捷。</li> <li>本校備有校車 24 部，另租用遊覽車 35 部，接送學生上下學，非常便利。</li> <li>鄰近高雄三條大道路：九如路、大順路、建工路。</li> <li>與社區國中建立良好關係，有助於招生。</li> <li>高雄市大型國中環繞本校，對於推行高中職社區化有所助益。</li> <li>與鄰近多所大專校院，建立策略聯盟有利學生升學。</li> </ol>	<ol style="list-style-type: none"> <li>公車路線少。</li> <li>沒有紅橘線的高捷運經過，交通上缺乏競爭優勢。</li> <li>上、下學期間，大順橋嚴重塞車，影響上下課時間。</li> <li>本校附近沒有公設停車場，家長接送學生不方便。</li> <li>建興路難以拓寬，學生上下學較擁塞。</li> <li>臨近高中職校對生源有相當威脅。</li> </ol>	<ol style="list-style-type: none"> <li>建請政府規劃輕軌火車經過大順路與建興路口。</li> <li>校車停車地點以科工館為主，以接駁方式解決停車位不足。</li> <li>配合高雄捷運後驛站出入口，用校車轉運接送。</li> <li>請高雄市公車處於學生上、下學期間增加公車班數。</li> <li>基於校車接送安全，有必要增購新車。</li> <li>選擇鄰近大專校院適性合作，提升老師專業能力。</li> </ol>
學校規模	<ol style="list-style-type: none"> <li>設有綜合高中及職業類科、輪調班、實用技能學程、進修學校，共計百班，學生總數約 8,000 人。</li> <li>本校附設幼兒園，教職員工子女就近入讀，有利安定員工工作。</li> </ol>	<ol style="list-style-type: none"> <li>班級人數多，空間有限。</li> <li>選修課程較難發揮效果。</li> <li>集合全體同學空間不易。</li> </ol>	<ol style="list-style-type: none"> <li>由於學校辦學用心，發展特色受到家長與社會各界肯定，日校班級皆能達到滿額。</li> <li>輪調式建教班及進修學校班級數增加，並擴大對市民學苑教育服務。</li> </ol>	<ol style="list-style-type: none"> <li>人口出生率愈來愈少，要擴展學生數，實在有困難。</li> <li>附近空地有限無法購置大型校地。</li> </ol>	<ol style="list-style-type: none"> <li>增購鄰近土地，以備校地建築用，正規劃興建綜合大樓。</li> <li>拓展進修及社區終身教育。</li> <li>強化辦學特色加強學生生活管理及提供入學獎勵金。</li> </ol>



因素	優勢	劣勢	機會	威脅	策略
硬體設備	<ol style="list-style-type: none"> <li>邁向 E 化教學，增進校園資訊能力及，安定學生上課情緒。</li> <li>專業教室設備充實，且時常更新。</li> <li>每年編制預算對專業教室設備予以汰舊換新。</li> <li>備有男女學生宿舍，解決遠道通勤問題。</li> <li>定期檢查、維護、更新，以利校園安全。</li> <li>電腦設備充足，推動資訊教育及使用資訊工具融入教學，對科技融入教育實施成效良好。</li> </ol>	<ol style="list-style-type: none"> <li>兩樓以上的教室，無障礙設施較困難連接。</li> <li>活動中心無法容納一個年級學生。(目前僅能容納最大量 1,500 人)</li> <li>本校電梯僅有 5 部，有待增加，以利師生使用。</li> </ol>	<ol style="list-style-type: none"> <li>規劃再蓋新大樓，可以將經費投入更新設備。</li> <li>發展電腦 e 化，促進科技教育進步。</li> <li>將校園規劃更美化達到的花園學校的雅緻，用情境教育的改變同學的學習。</li> <li>增加英日語學習設備，提升全民英檢(日文檢定)通過率。</li> <li>配合優質化的均質化的方案，有較多資本門補助，可提升教學設備。</li> </ol>	<ol style="list-style-type: none"> <li>招生一旦有問題或減班時，則設備更新將有所影響。</li> <li>校舍改建目前前有高難度。</li> </ol>	<ol style="list-style-type: none"> <li>增設電梯解決上，下動線問題。</li> <li>加強更換新設備，以利學生學習及安全。</li> <li>加強全校定期安檢作業。</li> <li>重視校園美化提升情境教育。</li> <li>經由設備增加，學生練習機會多，充分利用資源。</li> <li>借重大學校院設備，提供本校教師參與使用，以利提升教學效能。</li> </ol>
師資結構	<ol style="list-style-type: none"> <li>為提昇教師專業教學品質，本校自 95 學年度起參加試辦教師專業發展評鑑，至今已滿 6 年共計 260 人次參與。</li> <li>本校教師以聘請合格本科系教師為主。</li> <li>設立優渥的退休金，鼓勵教師屆齡退休。</li> <li>鼓勵教師進修碩士學位，並設有補助金。</li> <li>資深教師教學經驗豐富，屢在各項競賽中指導學生獲獎。</li> <li>教師資訊素養提升，資訊科技融入教學普遍反應良好。</li> </ol>	<ol style="list-style-type: none"> <li>由於人口逐年遞減，對於專任教師的聘用是一項挑戰。招生發生問題時，教師的上課鐘點時數及待遇將可能產生問題。</li> <li>本校女教師多於男教師，比率約 4:1。</li> <li>專任教師年資深，人事成本相對較高。</li> <li>升學掛帥，教師授課內容須與考試科相配。</li> <li>私校教師保障低，教師報考公立學校及離職可能增加。</li> </ol>	<ol style="list-style-type: none"> <li>參與教師專業發展評鑑，增進教師自我檢視及專業成長能力。</li> <li>新血輪的引進更具教育的挑戰力。</li> <li>新進老師具有可塑性及接受度高，對學校政策都能配合。</li> </ol>	<ol style="list-style-type: none"> <li>99 學年度的新課程架構，對綜高的學制有所影響。</li> <li>師資培育對於專業的科目來源有限。</li> <li>部分老師有機會到公立學校，造成私校師資來源受影響。</li> <li>健康護理課(合格專業教師難聘)</li> </ol>	<ol style="list-style-type: none"> <li>加強教師赴職場研習及第二專長進修提升技術能力。</li> <li>鼓勵教師進修碩士學位，強化教育知能及配合專題製作能力。</li> <li>提升創造力教育及建置教材、知識分享平台。</li> <li>強化教師班級經營能力及輔導知能。</li> <li>積極推動教師專業發展評鑑及專業學習社群，以利提升教師教學品質。</li> <li>增聘合格教師，強化師資陣容，尤其是專業科目。</li> <li>借重大學校院師資講座或研習，以利提升教師知能。</li> </ol>

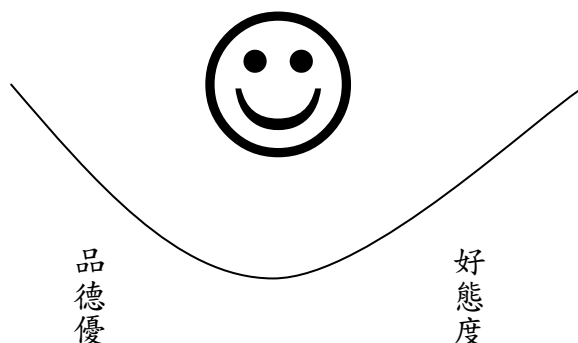


因素	優勢	劣勢	機會	威脅	策略
學生素質	<ol style="list-style-type: none"> <li>1. 雖然人口遞減但本校辦學績效高，招生年年額滿，這些學生進入本校非一流，但三年後無論升學、就業都可交出漂亮的成績單。</li> <li>2. 在本校接受教導的學生，能抱持認真向學的精神，錄取大專校院的學生，綜高學生約 95%以上，職高約 85%以上，其餘就業在職場上有優秀的表現。</li> <li>3. 技藝操作能力強，活動表現績優。</li> <li>4. 教師用心教學指導，學生潛能才華得以發揮，各方面表現很好。</li> <li>5. 營造各科的標竿學習，學生向心力強。</li> </ol>	<ol style="list-style-type: none"> <li>1. 受到少子化影響，學生總數逐年下降，因此學生優先選擇公立學校，私校學生素質有逐年下降之虞。</li> <li>2. 學生的問題有時會造成校園管理困擾。</li> <li>3. 一般學生基測入學成績為中下水準，其中國、英、數基礎能力偏低。</li> <li>4. 外縣市學生所佔比率仍高約 40%，應力求降低。</li> <li>5. 樂學免試入學，學生人數增加，學生程度可能會降低。</li> </ol>	<ol style="list-style-type: none"> <li>1. 落實有教無類之教育理念。</li> <li>2. 引導學生發展自我潛能，找到發展的道路。</li> <li>3. 成為樹德真心的一份子，並產生認同的情感共識。</li> <li>4. 雖然人口遞減，但本校辦學績效高，招生年年額滿，這些學生進入本校非一流，但三年後無論升學、就業都可交出漂亮的成績單。</li> <li>5. 在本校就讀的大多數學生，能抱持認真向學的精神，以繼續升學為目標；極少部分亦努力學習技能，期望在職場上有優秀的表現。</li> </ol>	<ol style="list-style-type: none"> <li>1. 對於師生互動危機處理的能力，要不斷提升。</li> <li>2. 學生素質有逐年下降之虞，學習上教師需更多付出用心。</li> <li>3. 學生的問題有時會造成校園管理困擾。</li> <li>4. 國中畢業生逐年減少學生的來源素質都會遭受影響。</li> <li>5. 12 年國教後社區內的國中生不能滿足社區中職校需求。</li> </ol>	<ol style="list-style-type: none"> <li>1. 培育學生多元素以補下強本會業及升學機會。</li> <li>2. 配合 12 年國民基本教育政策，鼓勵社區內國中就近入學。</li> <li>3. 國中基測成績優異者並獎勵英語本學素者，以利素質提升。</li> <li>4. 加強對弱勢學生課業輔導，以利安心就讀。</li> <li>5. 本校每年編列本社區國中就讀本校者，擇優提供前 150 名另樂學計畫升讀國中生在校成績平均 80 分以上提供 100 名入學獎勵金。</li> <li>6. 帶動學生對大學校院提前認識，為升學作準備，提升學習動力。</li> </ol>
家長參與	<ol style="list-style-type: none"> <li>1. 與教師建立密切的溝通管道，共同引導學生走向健康快樂高中生活。</li> <li>2. 本校辦理學程家長說明會、親師座談會及升學說明會等，家長皆能踴躍參加。</li> <li>3. 家長對學校非常肯定，值得欣慰。</li> </ol>	<ol style="list-style-type: none"> <li>1. 部分家庭問題易影響到學生的情緒困擾問題。</li> <li>2. 弱勢及單親家庭學生數有逐年偏高之勢。</li> <li>3. 低收入戶及弱勢家庭沒有時間來共同參與學校的教育說明。</li> </ol>	<ol style="list-style-type: none"> <li>1. 家長職業為勞工階層者居多，對學生技能學習強烈關心。</li> <li>2. 家長們肯定樹德辦學，並成為最佳的推薦者。</li> </ol>	<ol style="list-style-type: none"> <li>1. 家長因忙於生計，對於管教孩子已乏力不振。</li> <li>2. 打工的學生愈來愈多，對讀書的信心降低。</li> <li>3. 家長與學校的配合度及共識有待加強。</li> <li>4. 單親家庭學生逐年增加中。</li> <li>5. 就學貸款的學生約佔全校人數的四分之一強。</li> </ol>	<ol style="list-style-type: none"> <li>1. 積極辦理家長說明會及懇親會，說明學校教育目標及管理服務方式。</li> <li>2. 設置家長意見信箱或電子信箱以利溝通。</li> <li>3. 建立導師與家長熱線連絡網。</li> <li>3. 提供對弱勢學生各項獎勵方案，請家長參與共襄盛舉。</li> </ol>

因素	優勢	劣勢	機會	威脅	策略
行政人員	<ol style="list-style-type: none"> <li>本校力求栽培新秀接任行政幹部。</li> <li>行政人員的業務傳承對教育功能發揮得當。</li> <li>行政人員很認真在行政崗位上，對內外協調團結效率高，發揮樹德一家親的精神。</li> <li>女性行政職員工大多是樹德畢業校友，向心力、忠誠度高。</li> <li>行政人員全面提升E化能力，有助於檔案管理，增進工作效率。</li> </ol>	<ol style="list-style-type: none"> <li>行政幹部需有計畫培養及制度的建立(如科主任組長、主任的歷練)，行政業務繁忙，多數教師擔任行政職務意願不高。</li> <li>學習型組織的建構尚待加強。</li> <li>各處室行政人員因熟習業務，很少做調整，無法體驗他處室的工作狀況及認知全貌。</li> </ol>	<ol style="list-style-type: none"> <li>鼓勵行政人員進修，強化行政效能。</li> <li>由於面臨人口減少，大家都有危機，對責任更用心、對教育更盡責。</li> <li>更關心學生的教育權益及提高服務的品質。</li> </ol>	<ol style="list-style-type: none"> <li>一旦招生不足，可能面臨資遣的命運。</li> <li>行政人員老化，如無新血輪加入，服務品質將下降是重要課題。</li> </ol>	<ol style="list-style-type: none"> <li>提高行政人員的e化能力。</li> <li>當班級數減少或學生數不足時，行政職員可能遇缺不補。</li> <li>強化行政人員在職進修，提高行政能力。</li> <li>鼓勵行政人員增加閱讀機會，強化知識管理能力。</li> <li>促進行政人員與大學校院互動，建立溝通管道，增加彼此認識合作機制。</li> </ol>
鄰近產業	<ol style="list-style-type: none"> <li>本校位在高雄最大的行政區(三民區)，人口最多、面積最大最多。</li> <li>三民區是高雄市的各種行業指標，職業類別多且就業人才需求大，有利本校畢業生就業。</li> <li>學校位於市區，交通便利。</li> <li>教學設備齊全。</li> <li>教師具實務與專業技能。</li> <li>學校具高知名度與團隊合作精神。</li> <li>具多年辦理建教合作經驗。</li> <li>學生於業界實習表現優異，深受業界肯定。</li> </ol>	<ol style="list-style-type: none"> <li>缺少大型的科技產業設廠。</li> <li>高職生學習及反應能力不及大專院校學生。</li> <li>受限法令，校外實習時間無法與大專院校一樣，缺少競爭力。</li> <li>基本工資調漲，業者成本增加，聘用建教生人數下降，學生校外實習職場分發不易。</li> <li>配合業界需求，調整招生科別，需考量學校現有設備教室與師資結構，無法滿足業者增額需求。</li> </ol>	<ol style="list-style-type: none"> <li>百貨公司一間、量販店五間、戲院二間、飯店近20家、工博館一座、兒福中心、火車站、果菜市場澄清湖、3C產業光陽機車公司、高雄醫學院大學附設醫院等。有利本校畢業生就業。</li> <li>教育部推動產學攜手合作計劃，高職與大專院校策略連盟。</li> <li>學校辦理建教合作績效佳，業者對建教合作意願與配合度高。</li> <li>大專學生較不願從事基層服務工作。</li> <li>學校提供師資與業者進行經驗交流，共享資源。</li> </ol>	<ol style="list-style-type: none"> <li>火車站周邊道路狹窄。</li> <li>高鐵設在左營站，對本區沒有直接助益。</li> <li>缺乏大型運動場及大型室內體育館，無法舉行大型室內活動。</li> <li>大專院校學生積極投入職場實習，高職生實習名額減少。</li> <li>社區缺乏國際型大飯店，對本校學生國際化的發展將有所影響。</li> </ol>	<ol style="list-style-type: none"> <li>與產業結盟建立產學合作關係，以利學生就業機會。</li> <li>發展與鄰近大專院校建立教育結盟及產學合作，提升學生升學機會。</li> <li>邀請知名企業老板或國際觀經理蒞校作專題講演促進學生對產業認知，加強工作倫理及國際化的因應。</li> <li>發展社區關係促進社區資源共享，鼓勵閱讀提升學習機會。</li> <li>與鄰近24所特約醫療機構(含眼鏡行4家)簽約，建立更完善的醫療資源及適當的醫療保健服務。</li> </ol>

樹德微笑曲線

學習教育價值



行動策略

(教育)

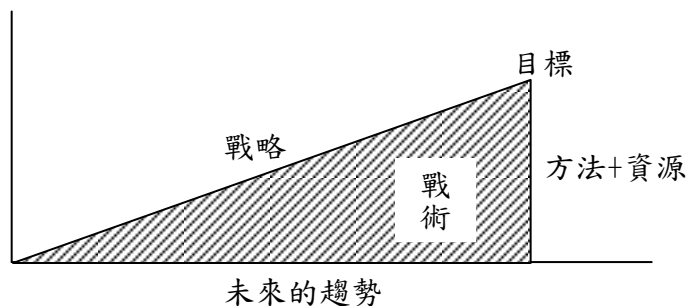
1. 提高品德教育，融入人文藝術
2. 積極培育學生創造力
3. 提高升學率，順利升讀四技二專及大學
4. 提升取得乙、丙級證照能力
5. 重視多元評量，學生適性學習
6. 對學習弱勢學生，施以補救教學

(服務)

1. 師資優、設備佳  
管理優、環境優
2. 重視每一位學生，把每位學生帶上來
3. 作好生活教育，學生養成守法守紀
4. 服務學生，建立師生互動關係
5. 重視情境教育，達成花園學校溫馨學府
6. 關懷弱勢，發展優勢

樹德的永續經營在行動策略上：

為增進全體教職員工瞭解目前招生的策略，全員參與「招生」是當前私校生存最重要的工作，其次是學生的課業學習，包括學生的知識教育、品德教育、技術的成長、證照的取得、升學競爭力的加強、就業能力的充實。



- 一、目標：每年招生以 2,500~3,000 人為主要目標，實施全人教育，營造優質校園，提升良好的學習情境。
- 二、未來的趨勢：國中生人數遞減，各公立高中職招生沒有問題，反觀私校中設有優渥的新生獎勵金，以吸引新生選讀，在招生競爭激烈下，讓私校經營愈加困難。
- 三、戰略：(長期規劃)
1. 提高全校的升學率及錄取國立大學人數。
  2. 增強學生通過乙級證照的能力。
  3. 強化各項演出比賽具有傑出的績效表現。
  4. 提升專業知能、加強就業競爭力。
  5. 培育德、智、體、群、美兼具的全人教育。
- 四、戰術：(短期規劃)
1. 每年舉辦仁愛義賣送愛心到社會局或育幼院。
  2. 辦理校友回娘家活動，促進校友愛校的觀念。
  3. 辦理親師座談會，增進家長對學校的認知與溝通。
  4. 支援國中學校藝文表演活動，展現卓越的教學成效。
  5. 加強社區化活動，讓里民對本校瞭解更深入。
  6. 參加市府的運動會、藝文活動、龍舟比賽等。
  7. 辦理國中技藝課程，讓國中生來校學習。
  8. 擴大校慶活動，邀請鄰近里長、里民、國中教師、學生參與。
  9. 辦理環保日，到風景區協助清潔工作。
  10. 代表政府遠赴國外文化展演交流，建立優異卓越的校譽口碑。
  11. 加強重視友善校園，人權教育、生命教育、性別平等及輔導新體制，以利校園和諧。
- 五、方法：
1. 秉持樹德一家親，舉行教職員工知能研習及團體保險。
  2. 說明學校重大活動目標及策略。
  3. 辦理各項活動，集思廣益，群策群力。
  4. 發揮愛校、護校精神，運用學生的資源，推動重要活動。
  5. 定期召開相關會議研討對策。
- 六、資源：
1. 董事會的全力支持。
  2. 全校教師的投入。
  3. 全體家長的認同。
  4. 全體學生的配合。
  5. 社會各階層人士的良好反應。
  6. 各種經費充足圓滿達成目標。
- 七、行動口號：
- ～選擇樹德，最佳抉擇～
- ～樹德用心、家長放心、學生有信心～
- ～小勝靠智慧，大勝靠策略，常勝靠團隊～
- 八、教育信念：
- ～樹人百年 技優品端～
- ～德業千秋 飲水思源～

## 參、計畫目標

樹德是一所因材施教、有教無類，讓孩子能適性發展，成就未來的優質學校，創校至今已屆 49 年，設有綜合高中、職業類科、實用技能學程、建教合作班及進修學校，以培育學生具有健全人格、公民素養及終身學習能力為教育宗旨，是所全方位教育的學府。

本校積極給孩子有希望的教育，讓國家有希望的未來，是一所讓學生們重建學習信心的學校；國中時學生也許不夠好，但進到樹德來，只要肯專注努力用心，沒有學不好的道理，因為樹德辦學一向抱著「務實精進、追求卓越」的精神，在優質的專業師資與有效率的行政團隊，以及井然有序的管理制度下，造就優質的學習環境；學生在此三年安心就學，由做中學培訓獲得專業科目的乙丙級國家證照，開設多元課程及豐富多元的社團活動，提供學生選修，以適應不同性向、興趣學生需求，激發學生潛能，努力學習展現自我，未來不論在升學與就業上，必能創造出無限的可能，展現亮麗的績效。

本校優質化的發展，以符應時空之需求，在少子化的衝擊下，造成招生困難，特著力於社區國中就近入學及積極配合樂學計畫策略，並能積極思索建立未來創思學校的創造力，發展學校特色。在 102 學年度高職優質化輔助方案計畫中，除繼續承接前期優質化(97、98、99、100、101 學年度)的子計畫延伸，本期程計畫亦配合國家推動 12 國教政策，積極推動就近入學樂學樂活計畫。本校因應之道，重視教師教學品質，此外亦重視品德教育、社會公民責任教育，更重視外語(英、日)能力提升，有機會在國際舞台為國家爭榮耀。我們尊重學生個別差異，重視個別化學習，對於學習落後、身障生、原住民、新移民子女及特殊教育的學生，提供個別成就的教育計畫，讓每位學生都能成功的承諾，是本校全體教師的教育使命。

一、依據以上之理念與原則，本校對於發展成為『全校優質、全面優勝』深具信心，務使有效策略的研擬與執行一致化，達成優質學校發展目標訂定如下：

### (一) 招生上，配合免試入學樂學計畫

國家推動十二年國教在即，加上高職免學費政策，在少子化的影響下，若沒有良好招生策略，將有減班減師的危機。學校積極發展特色，達到優質高職目標，將可倖免招生危機。對社區國中畢業生，加強就近入學宣導，並提供優渥入學獎勵金，勢在必行策略。

### (二) 教學上，積極推動教師專業能力

促進教師提升教學品質，改變創新教學方法，鼓勵全校教師，積極參加教師專業發展評鑑及學習社群；進而有效班級經營管理，讓師生互動良好，家長對教師認同度提升，減少班級學生流動率，穩定學生安定及提高學習力。

### (三) 學務上，推動人文素養品德法治

人文素養是最重要的心靈教育，透過藝術欣賞，文化交流，是提昇內在修為，改變成良好氣質，養成好態度好習慣。此外加重品德教育，讓校園充滿友善，同學間和睦相處、不霸凌，彬彬有禮相互協助；加強法治觀念，提升自我管理，養成

知法、遵法守法的好國民。

(四) 實習上，加強技能學習取得證照

透過專業科目的學習，有規劃的融入課程，讓學生在學科能力上加強外，並積極鼓勵學生取得乙丙級國家證照，加強對自我信心，能獲得就業及升學的好機會。

(五) 輔導上，促進多元能力終身學習

讓學生能適性發展，除課業的學習外，培養學生參與志工服務及社團，體驗不同組織的人際互動；並積極鼓勵閱讀，養成學生從書中體會人生哲理，對事物的判斷推理能力，進而能有充分表達，流暢說明的能力。

(六) 就業上，連接產業互動建立聯盟

職業教育的目標是培養學生有技術能力，將來能在社會上順利就業；所以必須先結合產業界，建立產學互動關係；能先了解產業界對人才需求的條件，學校應如何培育人才並建立資料庫，以利學生增進就業，達到所學所用。

(七) 語文上，推動外語促進國際交流

英、日語是國際語言，積極推動學生學習外語機會，將來在國際交換學生或國際學生互訪時，有信心參與。從學生英、日語檢定到全國英日語各項學藝競賽，都能展現實力，獲得佳績躍上舞台，邁向國際化。

(八) 社區上，結合運用有效資源

結合家長及社區資源，與大專校院策略聯盟，業界產學攜手合作，提供學生升學、就業及實習機會，發展未來成功生涯的資本。

(九) 科技上：建置資訊教育融入學科教學

創意能力即競爭力，極力培養教師與學生的創意能力，各班建置資訊科技設備，協助師生有效應用資訊科技融入學科教學及校園生活，並且促進各行政處室提升電腦行政能力，發揮樹德團隊高能量的行政效率。

(十) 總務上：注重安全節能減碳綠化校園

重視師生設備使用安全，作妥定期維修及消防檢查，實施人車安全教育，推動環境教育，持續能源自主管理策略，加強垃圾分類和資源回收，建立美化綠化的環保校園，營造潔淨雅靜的溫馨校園。

## 二、短程計畫工作方針

在面臨少子化危機，要能出奇致勝，必須要有良好策略。為達成本校發展目標，當務之急，以招生工作為首要任務，其次配合本校發展各科特色，具體工作方針如下：

(一) 學校

1. 配合 12 年國教及免試樂學計畫，招生策略務實改革。
2. 設備更新，有效降低購置成本，營造優質校園。
3. 美化綠化校園，重視環保教育。
4. 重視生活情境教育，定期檢核設備校產。
5. 校車安全管理，降低成本，提高服務效率。
6. 提升行政處室電腦能力，建立行政情報網通。
7. 重視媒體宣導報導，建立良好關係，營造口碑形象。
8. 配合政府及教育單位，積極協助各項政策和活動進行。



## (二) 教師

1. 提升教學品質，務實執行教師專業發展評鑑政策。
2. 強化班級經營管理，營造師生互動良好關係。
3. 重視教學相長，定期進修，融入創意教學。
4. 強化資訊科技融入教學，促進教學效益精進。
5. 著重績效評估，獎勵優越表現良師。

## (三) 學生

1. 培育學生自重、自尊的人生價值，達成自我管理的嚴謹習慣。
2. 養成學生守法、守紀的法治觀念，建立認真負責的良好態度。
3. 加強品德教育、生命教育、環保教育、兩性教育、閱讀教育、法治教育。
4. 提升學生技職能力，取得乙丙級證照及相關檢定通過。
5. 重視學生學習歷程，強化自信心，提升專業能力。
6. 推動閱讀列車方案，增廣見聞提升學習能量。
7. 增加人文藝術修養課程或欣賞，養成氣質文雅。

## (四) 學生家長

1. 重視溝通聯絡，定期公告學校重要事項以利家長瞭解。
2. 定期辦理親師活動，強化學校與家長良好關係
3. 主動會知家長學生學習情形和表現狀況。
4. 積極邀請家長參與畢業成果活動，建立良好關係，讓家長對教育熱忱及認同配合。

## (五) 社會資源

1. 作妥公共關係，建立社區生命共同體理念。
2. 主動與國中端簽訂教育策略聯盟，強化縱向互動關係。
3. 積極協助社區工作，參與藝文活動，提升社區與學校資源共利。
4. 與職業工會、商會與企業簽訂教育策略聯盟，推動產學合作，增進就業機會。
5. 與大專校院建立教育策略聯盟，提升學生升學績效。

### 三、申辦優質精進計畫的動機

高職教育是基礎性的，需要宏觀的思維及遠見的作法；必須與大專端合作，提早認識互蒙其利，運用大學校院資源，共構學生未來發展方向，才是教育之福；今有優質精進計畫，讓老師先行參與大學校院的互動學習、對話、研習、講座等，將其所得所見應用於學生，使學生能有機會擴大向上進取的規劃，展現才華信心進入適性大學校院，「因認識而愛上、因瞭解而選擇」，相信優質精進計畫讓老師受到很大啟思動力，對學生更是受益無窮。

### 四、技職發展理念

積極發展技職教育使命，達成「優質高職」是全校師生共同努力的目標，本校在教育部 101 學年度技職風雲榜的積分排序中，榮獲全國高職戰績第二名，其中美容家政類組排名全國第一名，外語類亦排名第一名，餐飲類全國排名第六名，另國家證照電腦應用軟體、服裝、美髮和美容等乙級檢定通過人數，屢創全國紀錄，全國英文單字比賽勇奪高中組高職組個人獎和團體獎雙料總冠軍，如此技職達人的優質學校，成為全國技職教育的典範學校為其至高願景。

#### 四、願景目標：

管理大師杜拉克說：「我們無法駕馭變革，只能走在變革之前」。

面臨人口結構少子化，以及建教合作建教生權益保障法三讀通過，我們堅守，塑造優質的樹德，是我們不變的核心價值。

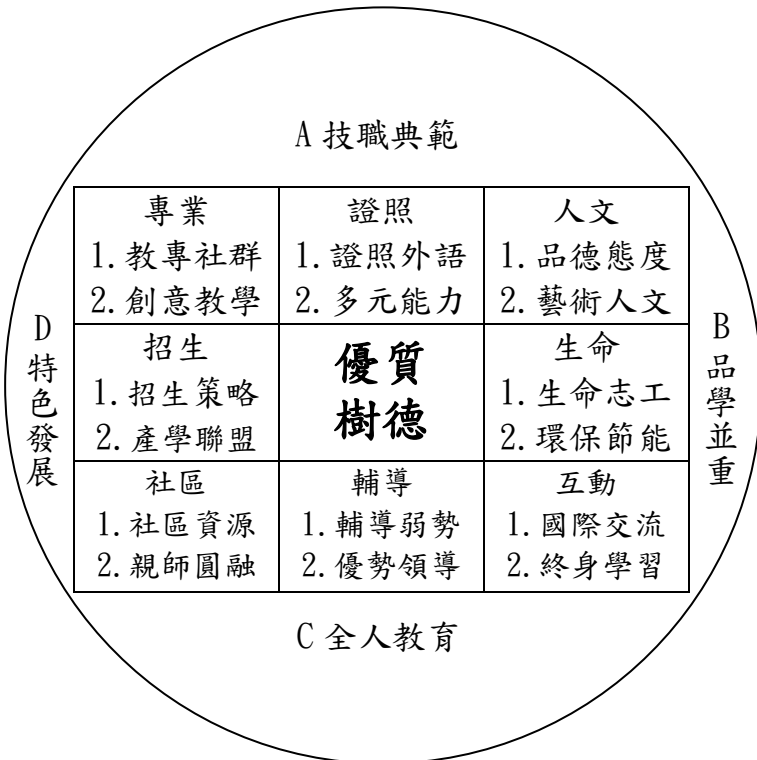
我們也更堅信：

學校要能屹立，特色發展是達陣的關鍵。

老師要能奉獻，全人教育是指導的方針。

學生要能成材，品學並重視學習的主流。

樹德要能永續，技職典範式經營的使命。



核心價值：優質樹德

樹德願景：四大目標（A、B、C、D）

八個策略：老師（專業、招生、社區、輔導）

學生（證照、人文、生命、互動）

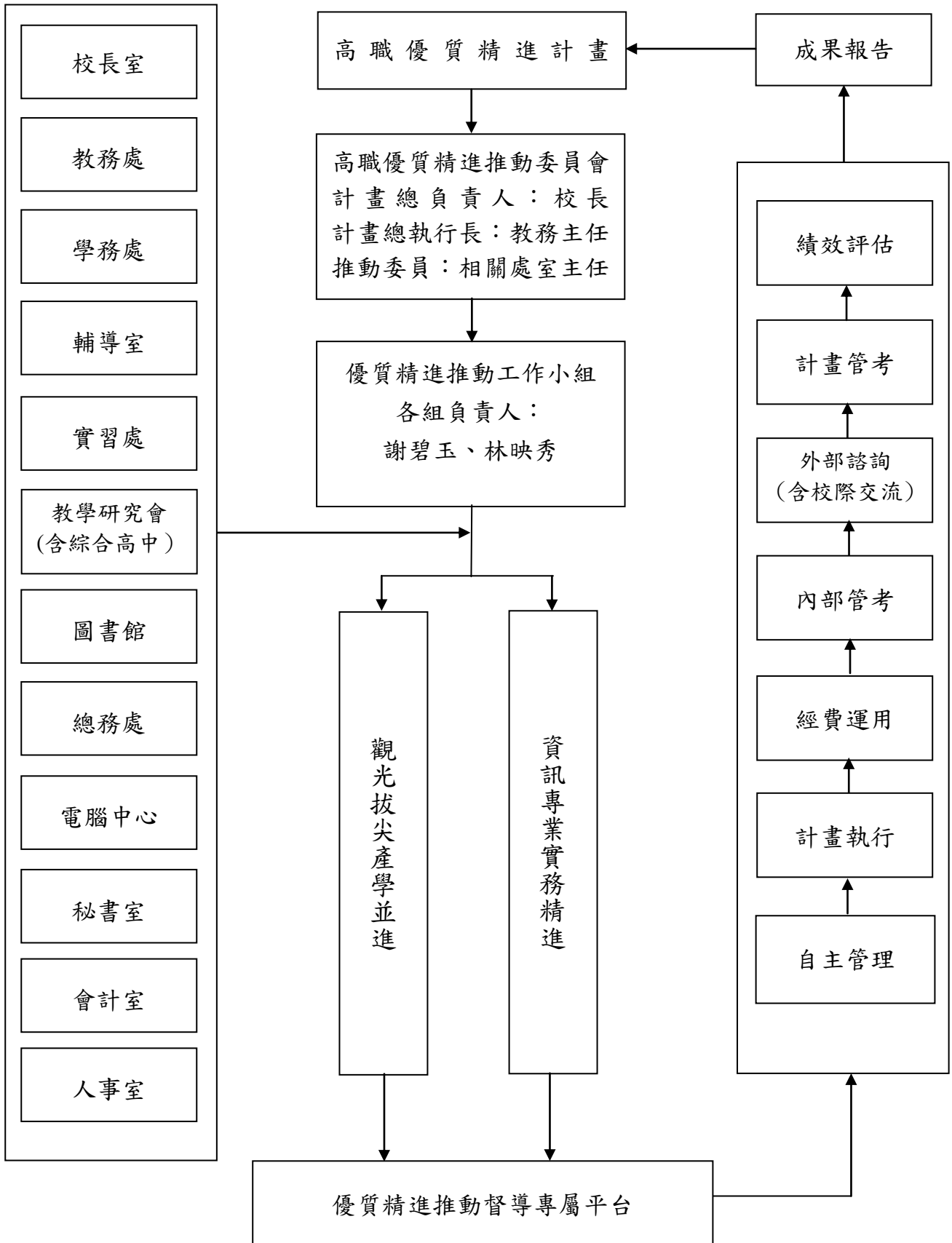
內方外圓：圓滿和諧、卓越精進



願景：技職典範 品學並重 全人教育 特色發展	
目 標	內 容
教師專業優質成長	<ol style="list-style-type: none"> <li>1. 建構教師專業成長，提升教學品質。</li> <li>2. 加強班級經營與管理，營造師生良好互動。</li> <li>3. 成立教師專業學習社群，促進教學卓越。</li> <li>4. 有效執行優質化及均質化計畫。</li> </ol>
充實設備展現特色	<ol style="list-style-type: none"> <li>1. 設備更新與妥善規劃應用。</li> <li>2. 推廣各科特色，發展專業能力。</li> <li>3. 重視實務經驗，提供模擬實境學習</li> <li>4. 強化各類科乙級證照，並推動外語能力與國際接軌。</li> </ol>
強化招生簽訂聯盟	<ol style="list-style-type: none"> <li>1. 完善招生策略運作與執行。</li> <li>2. 推動全校師生共同參與招生工作。</li> <li>3. 與國中端建立課程策略聯盟。</li> <li>4. 與大專校院建立升學策略聯盟。</li> </ol>
整合資源應用發展	<ol style="list-style-type: none"> <li>1. 協助弱勢學生，提供課業輔導。</li> <li>2. 重視學習輔導，增進學生自信能力。</li> <li>3. 與社區結合，資源有效應用（如志工家長、退休教師志工聯誼會等）。</li> <li>4. 與職業工會、商會、廠商合作，增進實習就業機會。</li> </ol>
品德養成自我管理	<ol style="list-style-type: none"> <li>1. 重視學生個別差異，引導適當學習目標。</li> <li>2. 養成學生愛己、愛家、愛校、愛國情操和態度。</li> <li>3. 積極推動榮譽考試及守分守紀自重教育。</li> <li>4. 推動藝文及閱讀，養成品德教育涵養。</li> </ol>
節能環保創意素養	<ol style="list-style-type: none"> <li>1. 加強環境教育，落實節能減碳環保校園。</li> <li>2. 建立美化綠生活環境，營造潔淨雅靜的溫馨校園。</li> <li>3. 建置資訊科技環境，培養師生創意能力。</li> <li>4. 強化行政電腦服務，提升行政團隊效率。</li> </ol>
師生家長互動連線	<ol style="list-style-type: none"> <li>1. 瞭解學生、溝通家長，促進師生家長三位一體互動情誼。</li> <li>2. 用互動感動，帶動家長對教育熱忱的行動。</li> <li>3. 對學生生活問題，提供個別服務。</li> <li>4. 對特殊境遇學生，提供就學協助。</li> </ol>

# 肆、計畫自主管理

## 一、樹德家商優質精進推動組織架構



## 二、樹德家商優質精進計畫工作執行管制與考核

(一) 依據：102 學年度高職優質精進計畫。

(二) 目的：

1. 為有效推動學校優質精進計畫工作，落實學校自主管理精神。
2. 掌握學校優質精進計畫之目標，對各子計畫進度加以追蹤與檢討，以確保學校優質精進的執行成效及品質，以利達成目標。

(三) 組織與工作：

校內組成「高職優質精進推動委員會」，由校長、各相關處室主任及組長、各科主任、家長會長等組成；校長兼任總負責人，教務主任擔任計畫總執行擬定、修訂、連繫與會議召開，負責行政處室之協調與計畫考核，辦理本案相關計畫。

總督導	執行秘書	計畫管考人員	計畫項目
校長	教務主任	教務主任	102-1 資訊專業實務精進
		實習主任	102-2 觀光拔尖產學並進

(四) 實施方式：

1. 內部管考由學校以自主管理方式，每個月定期召開優質化推動工作會議進行管考報告。
  - (1) 每個月第四週由負責處室(科)填寫「執行進度與績效報告表」。
  - (2) 每月底由管考單位，針對「執行進度與績效報告表」進行管考，且提供回饋及建議給各計畫主要負責處室。
  - (3) 每學期期末召開「優質精進推動委員會」，報告優質化執行成效與檢討。
2. 外部諮詢將不定期邀請專家與學者教授進行外部諮詢，並持續追蹤建議改善之後續辦理情形。
3. 每學年至少1次接受教育部專業輔導團提供輔導諮詢、規劃校際交流參訪及參加區域性校際交流。
4. 利用校務會議、行政會報、各科教學研究會及導師會報等，加強計畫宣導，並視計畫執行所遭遇難題，提推動委員會議討論議決。
5. 本計畫經本校高職優質精進推動委員會議討論通過，陳請校長核准後實施。

(五) 經費需求：依經費預算執行。

三、樹德家商高職優質精進推動工作執行報告暨管考單

計畫名稱					
填表人				填報日期	
I. 計畫指標執行檢核					
指標項目		執行情形		自我檢核	差異說明及改善對策
部定/校訂	指標內容	一、量化：就目標與績效加以比較檢核 二、質化：針對指標內容詳述辦理狀況 (如：辦理日期、內容等…)			
校訂				<input type="checkbox"/> 已達成 <input type="checkbox"/> 部分達成 <input type="checkbox"/> 未達成	
校訂				<input type="checkbox"/> 已達成 <input type="checkbox"/> 部分達成 <input type="checkbox"/> 未達成	
II. 經費執行檢核					
經費別	核撥經費(A)	已執行經費(B)	未執行(C)	已執行率 (B/A)*100%	說明欄
資本門					
經常門					
總計					
管考建議事項 (相關單位填寫)					
填表人	單位主管	總務處	會計室	執行秘書	校長

## 伍、辦理子計畫一覽表

子計畫編號	子計畫名稱	A. 辦理主軸 項目(單選)	B. 科技校院協 助高中高職 項目(單選)	C. 科技校院 提供之 資源項目 (可複選)	對應學校 評鑑項目 (範疇)	主辦學校		合作學校 (科技校院)		
						參與 教師 人數	參與 學生 人數	參與 校數	參與 教師 人數	參與 學生 人數
102-1	資訊專業 實務精進	<input checked="" type="checkbox"/> 課程教學 <input type="checkbox"/> 師資設備 <input type="checkbox"/> 產業特色 <input type="checkbox"/> 生涯進路	<input checked="" type="checkbox"/> 課程教學 <input type="checkbox"/> 學務輔導 <input type="checkbox"/> 專業類科 <input type="checkbox"/> 教育資源	<input checked="" type="checkbox"/> 師資 <input checked="" type="checkbox"/> 課程 <input checked="" type="checkbox"/> 設備 <input type="checkbox"/> 其他 _____	課程與教學	18	165	1	6	10
102-2	觀光拔尖 產學並進	<input type="checkbox"/> 課程教學 <input type="checkbox"/> 師資設備 <input checked="" type="checkbox"/> 產業特色 <input type="checkbox"/> 生涯進路	<input type="checkbox"/> 課程教學 <input type="checkbox"/> 學務輔導 <input checked="" type="checkbox"/> 專業類科 <input type="checkbox"/> 教育資源	<input checked="" type="checkbox"/> 師資 <input checked="" type="checkbox"/> 課程 <input checked="" type="checkbox"/> 設備 <input checked="" type="checkbox"/> 其他 產學_____	課程與教學	8	250	1	11	
總 計						26	415	2	17	10

註：1. 子計畫必須包含 B 欄協助項目中之課程教學或學務輔導至少一項，及必要協助項目的子計畫專業類科。

2. 不同 A 與 B 組合可形成不同子計畫型態；和多所科技校院合作但 A 與 B 組合若仍相同，則視同相同之子計畫型態，請併入同一子畫內彙整申請。C 項為科技校院提供之資源，每一子計畫可選擇一項或多項由一所以上之科技校院所提供的資源。
3. 為提升技職教育務實致用特色，鼓勵高中高職與科技校院、產業界三方進行合作，建議辦理「產業特色」相關之子計畫。
4. 建議辦理 2 至 4 件子計畫，每一子計畫以新臺幣 50 萬元編列為原則。

## 陸、子計畫內容與經費

### 一、子計畫編號：102-1

一、計畫名稱	資訊專業實務精進				
二、計畫目標	1. 依據本位課程發展機制及大學校院與高中高職專業課程銜接機制，持續探討符合技職學生能力需求之課程。 2. 積極培養高中高職學生資訊實務能力之發展，科技校院協助創意專題議題探討與諮詢，落實本校實務專題課程之教學。 3. 依據本計畫發展宗旨，精進深化高中高職教師的專業技能，輔導教師專業發展，增廣高職學生的競爭能力，進而發展群科特色。				
三、工作內涵	工作項目編號	工作項目	合作學校	實施對象	辦理期程 (可複選)
	102-1-1	群科特色課程發展	正修科技大學	資料處理科教師	<input checked="" type="checkbox"/> 102 學年度 <input checked="" type="checkbox"/> 103 學年度 <input checked="" type="checkbox"/> 104 學年度
	102-1-2	資訊實務主題教學	正修科技大學	資料處理科師生	<input checked="" type="checkbox"/> 102 學年度 <input checked="" type="checkbox"/> 103 學年度 <input checked="" type="checkbox"/> 104 學年度
	102-1-3	夥伴教師社群分享	正修科技大學	資料處理科教師	<input checked="" type="checkbox"/> 102 學年度 <input checked="" type="checkbox"/> 103 學年度 <input checked="" type="checkbox"/> 104 學年度
四、經費需求	期程		資本門 (仟元)	經常門 (仟元)	合計 (仟元)
	102 學年度		160.0	340.0	500.0
	103 學年度		160.0	340.0	500.0
	104 學年度		160.0	340.0	500.0
	總計		480.0	1,020.0	1,500.0
五、辦理主軸 (單選)	<input checked="" type="checkbox"/> 課程教學 <input type="checkbox"/> 師資設備 <input type="checkbox"/> 產業特色 <input type="checkbox"/> 生涯進路				
六、科技校院協助高中高職項目 (單選)	<input checked="" type="checkbox"/> 課程教學	內容(複選): <input checked="" type="checkbox"/> 課程發展 <input type="checkbox"/> 教材編選 <input type="checkbox"/> 多元視野 <input type="checkbox"/> 適性學習 <input checked="" type="checkbox"/> 有效教學 <input checked="" type="checkbox"/> 專業精進 <input type="checkbox"/> 學習輔導 <input type="checkbox"/> 教學評量 <input type="checkbox"/> 特殊教育 <input type="checkbox"/> 其他_____ 註：有效教學和專業精進為必選內容，其餘內容可選擇辦理。			
	<input type="checkbox"/> 學務輔導	內容(複選): <input type="checkbox"/> 學輔機制 <input type="checkbox"/> 生活教育 <input type="checkbox"/> 多元發展 <input type="checkbox"/> 自治參與 <input type="checkbox"/> 體育衛生 <input type="checkbox"/> 弱勢扶助 <input type="checkbox"/> 適性發展 <input type="checkbox"/> 輔導諮商 <input type="checkbox"/> 生命教育 <input type="checkbox"/> 性別教育 <input type="checkbox"/> 其他_____ 註：多元發展和輔導諮商為必選內容，其餘內容可選擇辦理。			
	<input type="checkbox"/> 專業類科	內容(複選): <input type="checkbox"/> 設備更新 <input type="checkbox"/> 群科特色發展 <input type="checkbox"/> 區域產學建教合作 <input type="checkbox"/> 學生產業見習 <input type="checkbox"/> 教師產業研習 <input type="checkbox"/> 與業界產學研發合作 <input type="checkbox"/> 教師與科大產學研發合作 <input type="checkbox"/> 其他_____			

一、子計畫編號：102-1 資訊專業實務精進

<p>六、科技校院協助高中高職項目</p>	<input type="checkbox"/> 教育資源	<p>內容(複選)：  <input type="checkbox"/>設備資源共享 <input type="checkbox"/>師資協同教學 <input type="checkbox"/>其他_____。            註：教育資源係指高中高職學校位於教育資源相對弱勢地區者。</p>						
<p>七、102學年度預期效益</p>	<p>(一) 促進高中高職特色發展：            1. 落實策略聯盟伙伴學校之資源共享，完成具有群科特色之本位課程發展。            2. 透過大學校院端之產學合作實務經驗，協助本校資訊實務主題課程之教學，積極推行「做中學、學中做」來縮短學用落差。            3. 藉由大學校院教師教學成長社群分享，精進本科教師專業學習社群與大學校院互動與專業領域的研討深度。            (二) 提升高中高職學生生涯發展：            1. 指導學生能掌握有效之視覺傳達理論及技巧，增進具備發展電子商務之技能。            2. 學生能運用資料庫創作互動式程式，參加全國電腦網頁設計技能競賽。            3. 學生畢業前皆能參加兩次以上 PBL 專題競賽，藉由關懷鄉土人文藝術、特產特色與環境議題。</p>							
<p>八、預期績效指標</p>	<p>指標項目</p>		<p>102 學年度</p>		<p>103 學年度</p>		<p>104 學年度</p>	
			<p>目標</p>	<p>績效</p>	<p>目標</p>	<p>績效</p>	<p>目標</p>	<p>績效</p>
	<p>1</p>	<p>辦理合作課程科目數</p>	<p>2 科</p>		<p>2 科</p>		<p>2 科</p>	
	<p>2</p>	<p>辦理合作課程本校參與教師人數</p>	<p>16 人</p>		<p>18 人</p>		<p>20 人</p>	
	<p>3</p>	<p>所發展之學校本位課程科目數</p>	<p>2 科</p>		<p>3 科</p>		<p>4 科</p>	
	<p>4</p>	<p>所建置教學網站之學習單元數</p>	<p>64 週</p>		<p>64 週</p>		<p>64 週</p>	
	<p>5</p>	<p>科技校院教師補助本校開設特色課程科目數</p>	<p>2 科</p>		<p>3 科</p>		<p>4 科</p>	
	<p>6</p>	<p>協同教學參加學生人數</p>	<p>165 人</p>		<p>170 人</p>		<p>175 人</p>	
	<p>7</p>	<p>至本校支援教學總節數</p>	<p>42 節</p>		<p>42 節</p>		<p>42 節</p>	
	<p>8</p>	<p>至本校支援教學人次</p>	<p>14 次</p>		<p>14 次</p>		<p>14 次</p>	
<p>9</p>	<p>辦理活動之科技校院教師參與人次</p>	<p>6 次</p>		<p>6 次</p>		<p>6 次</p>		
<p>10</p>	<p>辦理活動之校內教師參與人次</p>	<p>6 次</p>		<p>6 次</p>		<p>6 次</p>		
<p>註：本表不敷使用可自行增列。</p>								

## (102-1 資訊專業實務精進) 102 會計年度概算表 (102 年 8 月至 12 月)

單位：仟元

名稱	單位	數量	單價	總價	說明 (請說明內容用途)	
<b>(一) 經常門</b>						
業務費	講座鐘點費	節	48	1.6	76.8	本校教師至科大上課
	講座鐘點費	節	21	1.2	25.2	科大教授至本校協同教學
	講座鐘點費	節	9	1.6	14.4	夥伴教師分享
	諮詢費	人次	2	2.0	4.0	專家諮詢費用
	短程車資	次	11	0.5	5.5	本校教師至科大上課
	短程車資	次	7	0.2	1.4	科大教授至本校協同教學
	車資	車	4	6	24	學生參訪
	保險費	次	11	0.6	6.6	本校教師至科大上課
	保險費	次	1	5	5	學生參訪
	小計				162.9	
雜支	雜支	式	1	7.1	7.1	文具用品、資料夾…等
	小計				170.0	
經常門小計				<b>170.0</b>		
<b>(二) 資本門</b>						
設備費	視覺傳達及資料庫軟體	式	1	120.0	120.0	建立電子商務資料庫平台 (實驗階段)
	平板電腦	台	2	20.0	40.0	電子商務平台設備所需
資本門小計				<b>160.0</b>		
102 會計年度總計				<b>330.0</b>		

承辦人：

承辦主任：

會計主任：

校長：



## (102-1 資訊專業實務精進) 103 會計年度概算表 (103 年 1 月至 7 月)

單位：仟元

名稱	單位	數量	單價	總價	說明 (請說明內容用途)	
<b>(一) 經常門</b>						
業務費	講座鐘點費	節	48	1.6	76.8	本校教師至科大上課
	講座鐘點費	節	21	1.2	25.2	科大教授至本校協同教學
	講座鐘點費	節	9	1.6	14.4	夥伴教師分享
	諮詢費	人次	2	2.0	4.0	專家諮詢費用
	短程車資	次	11	0.5	5.5	本校教師至科大上課
	短程車資	次	7	0.2	1.4	科大教授至本校協同教學
	車資	車	4	6	24	學生參訪
	保險費	次	11	0.6	6.6	本校教師至科大上課
	保險費	次	1	5	5	學生參訪
	小計				162.9	
雜支	雜支	式	1	7.1	7.1	相關課程之用途
	小計				7.1	
經常門小計				<b>170.0</b>		
<b>(二) 資本門</b>						
設備費						
資本門小計				<b>0.0</b>		
103 會計年度總計				<b>170.00</b>		

承辦人：

承辦主任：

會計主任：

校長：

二、子計畫編號：102-2

一、計畫名稱		觀光拔尖產學並進			
二、計畫目標		1. 了解觀光餐旅相關理論及實務，透過與大師對談，擴展其視野。 2. 引導教師貼近產業，發展產學合作，落實教學務實化。 3. 強化教師實務能力結合理論與實務，縮短產學落差。			
三、工作內涵	工作項目編號	工作項目	合作學校	實施對象	辦理期程 (可複選)
	102-2-1	與大師對談	遠東科技大學	觀光事業科全體師生	<input checked="" type="checkbox"/> 102 學年度 <input checked="" type="checkbox"/> 103 學年度 <input checked="" type="checkbox"/> 104 學年度
	102-2-2	業界見習體驗營	遠東科技大學	觀光事業科教師及高二學生	<input checked="" type="checkbox"/> 102 學年度 <input checked="" type="checkbox"/> 103 學年度 <input checked="" type="checkbox"/> 104 學年度
	102-2-3	教師專業精進培訓	遠東科技大學	觀光事業科教師	<input checked="" type="checkbox"/> 102 學年度 <input checked="" type="checkbox"/> 103 學年度 <input checked="" type="checkbox"/> 104 學年度
四、經費需求	期程	資本門(仟元)	經常門(仟元)	合計(仟元)	
	102 學年度	200.0	300.0	500.0	
	103 學年度	200.0	300.0	500.0	
	104 學年度	200.0	300.0	500.0	
	總計	600.0	900.0	1,500.0	
五、辦理主軸 (單選)	<input type="checkbox"/> 課程教學 <input type="checkbox"/> 師資設備 <input checked="" type="checkbox"/> 產業特色 <input type="checkbox"/> 生涯進路				
六、科技校院 協助高中 高職項目 (單選)	<input type="checkbox"/> 課程教學	內容(複選)： <input type="checkbox"/> 課程發展 <input type="checkbox"/> 教材編選 <input type="checkbox"/> 多元視野 <input type="checkbox"/> 適性學習 <input type="checkbox"/> 有效教學 <input type="checkbox"/> 專業精進 <input type="checkbox"/> 學習輔導 <input type="checkbox"/> 教學評量 <input type="checkbox"/> 特殊教育 <input type="checkbox"/> 其他_____			
	<input type="checkbox"/> 學務輔導	內容(複選)： <input type="checkbox"/> 學輔機制 <input type="checkbox"/> 生活教育 <input type="checkbox"/> 多元發展 <input type="checkbox"/> 自治參與 <input type="checkbox"/> 體育衛生 <input type="checkbox"/> 弱勢扶助 <input type="checkbox"/> 適性發展 <input type="checkbox"/> 輔導諮商 <input type="checkbox"/> 生命教育 <input type="checkbox"/> 性別教育 <input type="checkbox"/> 其他_____			
		註：有效教學和專業精進為必選內容，其餘內容可選擇辦理。 註：多元發展和輔導諮商為必選內容，其餘內容可選擇辦理。			

二、子計畫編號：102-2 觀光拔尖產學並進

六、科技校院協助高中高職項目(單選)	<input checked="" type="checkbox"/> 專業類科	<b>內容(複選)：</b> <input type="checkbox"/> 設備更新 <input type="checkbox"/> 群科特色發展 <input checked="" type="checkbox"/> 區域產學建教合作 <input checked="" type="checkbox"/> 學生產業見習 <input checked="" type="checkbox"/> 教師產業研習 <input type="checkbox"/> 與業界產學研發合作 <input type="checkbox"/> 教師與科大產學研發合作 <input type="checkbox"/> 其他_____						
	<input type="checkbox"/> 教育資源	<b>內容(複選)：</b> <input type="checkbox"/> 設備資源共享 <input type="checkbox"/> 師資協同教學 <input type="checkbox"/> 其他_____						
七、102 學年度預期效益	<p>一、強化校務行政</p> <ol style="list-style-type: none"> <li>經由資源共享，強化教學核心價質，打造優質教學環境，使學生成為學習的主體與主動的學習者。</li> <li>厚實品德人文教育，大手攜小手，產學合一，進而強化教師職場實務專業能力。</li> </ol> <p>二、促進高中高職特色發展：</p> <ol style="list-style-type: none"> <li>產學攜手、無縫接軌，強化教師結合理論與實務，專業精進培訓活動，縮短產學落差。</li> <li>落實主題課程深度及廣度創意教學，厚質學生就業力，培養其未來進入科技校院及產業時之基本能力。</li> </ol> <p>三、提升高中高職學生生涯發展：</p> <ol style="list-style-type: none"> <li>連結產業教學，透過專家座談師生在專業師資、課程與設備等情境下，創新學用，增進其學習成效並擴展其視野。</li> <li>拓展教師視野，落實教學務實化，建立正確的學習目標，培育符合就業市場所需之專業人才，奠定未來餐旅人員進階學習之基礎。</li> </ol>							
八、預期績效指標	指標項目		102 學年度		103 學年度		104 學年度	
			目標	績效	目標	績效	目標	績效
	1	辦理活動之校內師生參與人次	4 次		4 次		4 次	
	2	辦理活動之科技校院師生參與人次	4 次		4 次		4 次	
	3	引進業界資源，增進師生對於餐旅產業專業知能	4 次		4 次		4 次	
	4	教師及學生多元學習活動	2 次		3 次		4 次	
	5	實務經驗運用於課程上	2 科		3 科		4 科	
6	教師業界專業精進培訓	2 人		3 人		4 人		
註：本表不敷使用可自行增列。								

(102-2 觀光拔尖產學並進) 102 會計年度概算表 (102 年 8 月至 12 月)

單位：仟元

名稱	單位	數量	單價	總價	說明 (請說明內容用途)	
<b>(一) 經常門</b>						
業務費	鐘點費	節	6	1.60	9.60	大師開講講座
	差旅費	人次	3	2.00	6.00	講座講師及專家諮詢差旅費
	諮詢費	人次	1	1.00	1.00	專家諮詢費用
	鐘點費	節	32	1.20	38.40	業界見習體驗營聘請專家演講費
	車資	車	4	9.00	36.00	業界見習體驗營教師及學生參訪車資
	保險費	次	2	8.00	16.00	業界見習體驗營教師及學生參訪保險費
	膳宿費	人日	4	2.40	9.60	業界見習體驗營教師校外實務教學參訪膳食及住宿
	鐘點費	小時	16	0.80	12.80	本校教師至科大上課研習費用
	保險費	次	2	0.40	0.80	本校教師至科大上課保險費
	車費	人次	4	0.25	1.00	教師專業精進培訓車資
	膳宿費	人日	2	4.30	8.60	教師專業精進培訓膳食及住宿
	保險費	次	2	0.70	1.40	教師專業精進培訓保險費
	小計				141.20	
雜支	雜支費	式	1	8.80	8.80	文具用品、資料夾…等
	小計				8.80	
經常門小計				150.00		
<b>(二) 資本門</b>						
設備費	筆記型電腦	台	4	25.00	100.00	教師資料蒐集使用，建製數位化教學，有利於訊息交換與經驗傳承
	攝錄影機	台	2	30.00	60.00	教師資料蒐集使用，建製數位化教學，有利於訊息交換與經驗傳承
	數位相機	台	2	20.00	40.00	教師資料蒐集使用，建製數位化教學，有利於訊息交換與經驗傳承
資本門小計				200.00		
102 會計年度總計				350.00		

承辦人：

承辦主任：

會計主任：

校長：

(102-2 觀光拔尖產學並進) 103 會計年度概算表 (103 年 1 月至 7 月)

單位：仟元

名稱	單位	數量	單價	總價	說明 (請說明內容用途)	
<b>(一) 經常門</b>						
業務費	鐘點費	節	6	1.60	9.60	大師開講講座
	差旅費	人次	3	2.00	6.00	講座講師及專家諮詢差旅費
	諮詢費	人次	1	1.00	1.00	專家諮詢費用
	鐘點費	節	32	1.20	38.40	業界見習體驗聘請專家演講費(
	車資	車	4	9.00	36.00	業界見習體驗教師及學生參訪車資
	保險費	次	2	8.00	16.00	業界見習體驗教師及學生參訪保險費
	膳宿費	人日	4	2.40	9.60	業界見習體驗教師校外實務教學參訪膳食及住宿
	鐘點費	小時	16	0.80	12.80	本校教師至科大上課研習費用
	保險費	次	2	0.40	0.80	本校教師至科大上課保險費
	車費	人次	4	0.25	1.00	教師專業精進培訓車資
	膳宿費	人日	2	4.30	8.60	教師專業精進培訓膳食及住宿
	保險費	次	2	0.70	1.40	教師專業精進培訓保險費
	小計				141.20	
雜支	雜支費	式	1	8.80	8.80	文具用品、資料夾…等
	小計				8.80	
經常門小計				150.00		
<b>(二) 資本門</b>						
設備費						
資本門小計				0.00		
102 會計年度總計				160.00		

承辦人：

承辦主任：

會計主任：

校長：

## 柒、經費概算表

### 一、項目概算表

【102 會計年度（102 年 8 月至 12 月）】

學校名稱：高雄市私立樹德高級家事商業職業學校

單位：仟元

年度	項次	子計畫 編號	子計畫 名稱	主軸項目 (單選)	申請精進計畫 補助金額		主辦學校 預算配合款		主辦學校自籌款 或其他補助(整併)		合計	主管機關核列 經費(核定後填寫)	
					經常門	資本門	經常門	資本門	經常門	資本門		經常門	資本門
102 會計 年度	1	102-1	資訊專業實務精進	<input checked="" type="checkbox"/> 課程教學 <input type="checkbox"/> 師資設備 <input type="checkbox"/> 產業特色 <input type="checkbox"/> 生涯進路	170.0	160.0	10.0	50.0			390.0		
	2	102-2	觀光拔尖產業並進	<input type="checkbox"/> 課程教學 <input type="checkbox"/> 師資設備 <input checked="" type="checkbox"/> 產業特色 <input type="checkbox"/> 生涯進路	150.0	200.0	25.0	50.0			425.0		
102 會計年度合計					320.0	360.0	35.0	100.0			815.0		

註：1. 主辦學校預算配合款、自籌款及其他補助款部分非強制配合編列項目，僅作瞭解辦理計畫資源取得情形使用。

承辦人：

承辦主任：

會計主任：

校長：

【103 會計年度（103 年 1 月至 7 月）】

學校名稱：高雄市私立樹德高級家事商業職業學校

單位：仟元

年度	項次	子計畫 編號	子計畫 名稱	主軸項目 (單選)	申請精進計畫 補助金額		主辦學校 預算配合款		主辦學校自籌款 或其他補助(整併)		合計	主管機關核列 經費(核定後填寫)	
					經常門	資本門	經常門	資本門	經常門	資本門		經常門	資本門
103 會計 年度	1	102-1	資訊專業實務精進	<input checked="" type="checkbox"/> 課程教學 <input type="checkbox"/> 師資設備 <input type="checkbox"/> 產業特色 <input type="checkbox"/> 生涯進路	170.0	0.0	15.0	0.0			185.0		
	2	102-2	觀光拔尖產業並進	<input type="checkbox"/> 課程教學 <input type="checkbox"/> 師資設備 <input checked="" type="checkbox"/> 產業特色 <input type="checkbox"/> 生涯進路	150.0	0.0	30.0	50.0			230.0		
103 會計年度合計					320.0	0.0	45.0	50.0			415.0		
102 學年度合計		全學年合計			640.0	360.0	80.0	150.0			1,230.0		
		經資門比例			177.8%								

註：1. 主辦學校預算配合款、自籌款及其他補助款部分非強制配合編列項目，僅作瞭解辦理計畫資源取得情形使用。

承辦人：

承辦主任：

會計主任：

校長：

## 二、經費需求分析總表

學校名稱：高雄市私立樹德高級家事商業職業學校

單位：仟元

子計畫 編號	子計畫名稱	經費需求分析									小計	說明
		分年經費需求			經、資門分配		經費來源					
		102 學年	103 學年	104 學年	經常門	資本門	本預算	自籌款	其他 補助	優質精進 計畫 專案補助		
102-1	資訊專業實務精進	500.0	500.0	500.0	340.0	160.0						
102-2	觀光實務主題教學	500.0	500.0	500.0	300.0	200.0						
合計		1,000.0	1,000.0	1,000.0	640.0	360.0						

註：1. 本表「經費需求分析」為彙整前項「經費編列檢核表」之資料，並分為兩個部分。「經費來源」係請羅列辦理該子計畫挹注之所有經費情形，再將之切分至「經、資門分配」部分以瞭解該子計畫所需經、資門經費情形。

2. 「小計」之合計為「經費來源」部分所有項目之加總，或「經、資門分配」部分經常門與資本之加總。



### 一、子計畫名稱：102-1 資訊專業實務精進

(一) 依據：102 學年度教育部國民及學前教育署輔助大專校院協助高中高職優質精進計畫。

(二) 計畫目標：

1. 依據本位課程發展機制及大專校院與高中高職專業課程銜接機制，持續探討符合技職學生能力需求之課程。
2. 積極培養高中高職學生多元能力發展，促進學生生涯發展之課程發展與證照技能銜接的無縫接軌。
3. 依據本計畫發展宗旨，精進深化高中高職教師的專業技能，輔導教師專業發展，增廣高職學生的競爭能力，進而發展群科特色。

(三) 主辦、參與協助之科技校院

主辦學校：樹德家商

參與協助之科技校院：正修科技大學

(四) 具體內容及配套措施

1. 工作項目編號：102-1-1 群科特色課程發展

實施方式：開設短期專班（工作坊），由科技校院教授授課。

實施對象：本校資處科教師。

實施時間：102 學年度，分上下學期實施。

實施地點：正修科技大學或本校教室。

合作師資：請參與協助之科技校院推薦師資擔任。

2. 工作項目編號：102-1-2 資訊實務主題教學

實施方式：採協同教學，每學期 7 次，每次 3 小時。

實施對象：本校資處科教師與學生。

實施時間：102 學年度，分上下學期實施。

實施地點：本校教室。

合作師資：請參與協助之科技校院推薦師資（含科大合作的業界師資）。

3. 工作項目編號：102-1-3 夥伴教師社群分享

實施方式：教師專業精進分享，每學期 3 次，每次 3 小時。

實施對象：正修科技大學資訊管理系教授 20 位與本校資處科教師 18 位。

實施時間：102 學年度，分上下學期實施。

實施地點：正修科技大學或本校教室。

(五) 實施對象：資料處理科全體師生

(六) 實施進度及分工：

1. 實施進度

執行月份 工作項目		102 年					103 年						
		8	9	10	11	12	1	2	3	4	5	6	7
1	群科特色課程發展			◎	◎	◎			◎	◎	◎		
2	資訊實務主題教學			◎	◎	◎			◎	◎	◎		
3	夥伴教師社群分享			◎	◎	◎			◎	◎	◎		

備註：劃”◎”為執行月份

2. 子計畫分工

序號	成員	姓名	職稱	工作項目
1	合作學校	鮑永誠	資訊管理系(所) 系主任	督導及協助規劃子計畫
2	合作學校	林輝鐸	副教授	協助課程發展、 建立社群或工作坊、 輔導專題與協同教學
3	合作學校	曾羣偉	助理教授兼 資訊創新中心主任	協助課程發展、 建立社群或工作坊、 輔導專題與協同教學
4	合作學校	李春雄	助理教授	協助課程發展、 建立社群或工作坊、 輔導專題與協同教學
5	合作學校	李詠騏	助理教授	協助課程發展、 建立社群或工作坊、 輔導專題與協同教學
6	合作學校	蔡俊彥	助理教授 兼圖書資訊處副處長	協助課程發展、 建立社群或工作坊、 輔導專題與協同教學
7	主持人	謝碧玉	資處科科主任	規劃及推動子計畫
8	成員	張金鐘	資處科老師 兼電腦中心主任	執行子計畫工作
9	成員	林泓	資處科老師 兼教務處註冊組長	執行子計畫工作
10	成員	徐麗華	資處科老師 兼教務處設備組長	執行子計畫工作
11	成員	謝茂順	資處科老師 兼總務處營繕組長	執行子計畫工作

序號	成員	姓名	職稱	工作項目
12	成員	蔡雪媚	資處科老師	協助執行子計畫工作
13	成員	鄧朱雅	資處科老師	協助執行子計畫工作
14	成員	吳俊儀	資處科老師	協助執行子計畫工作
15	成員	李如倩	資處科老師	協助執行子計畫工作
16	成員	吳麗生	資處科老師	協助執行子計畫工作
17	成員	張美萍	資處科老師	協助執行子計畫工作
18	成員	吳憲欽	資處科老師	協助執行子計畫工作
19	成員	蘇仁彬	資處科老師	協助執行子計畫工作
20	成員	施玉情	資處科老師	協助執行子計畫工作
21	成員	劉容菁	資處科老師	協助執行子計畫工作
22	成員	呂明峻	資處科老師	執行子計畫工作
23	成員	林姿伶	資處科老師	執行子計畫工作
24	成員	李兼輔	資處科老師	執行子計畫工作

(七) 經費需求：

單位：仟元

期間	經常門	資本門	小計	合計
上學期(102年8-12月)	170.0	160.0	330.0	500.0
下學期(103年1-7月)	170.0	0.0	170.0	

(八) 聯絡人：

正修 科技 大學	姓名	鮑永誠	電話	(07)731-0606 轉 5314 0963-281256
	單位	資訊管理系	傳真	(07)3682522
	職稱	系主任	E-mail	ycliou@mail.csu.edu.tw
樹德 家商	姓名	謝碧玉	電話	(07)384-8622 轉 3013 或 3014
	單位	資料處理科	傳真	(07)390-6943
	職稱	科主任	E-mail	hsien968@gmail.com

### (九) 預期效益

#### 1. 促進高中高職特色發展：

- (1) 落實策略聯盟伙伴學校之資源共享，完成具有群科特色之本位課程發展。
- (2) 透過群科特色專業課程發展，探討高中高職與大學校院強化專業證照之銜接教育，以深化專業技能並能與國際專業能力需求接軌，積極推行「做中學、學中做」來縮短學用落差。
- (3) 藉由大學校院教師教學成長社群分享，精進本科教師專業學習社群與大學校院互動與專業領域的研討深度。

#### 2. 提升高中高職學生生涯發展：

- (1) 學生能運用資料庫創作互動式程式，參加全國電腦網頁設計技能競賽。
- (2) 學生能掌握有效之視覺傳達理論及技巧，進而具備發展電子商務之技能。
- (3) 學生畢業前皆能參加兩次以上 PBL 專題競賽，藉由關懷鄉土人文藝術、特產特色與環境議題。

#### 3. 計畫辦理之量化指標

指標項目	102 學年度	103 學年度	104 學年度
辦理合作課程科目數	2 科	2 科	2 科
辦理合作課程本校參與教師人數	16 人	18 人	20 人
所發展之學校本位課程科目數	2 科	3 科	4 科
所建置教學網站之學習單元數	64 週	64 週	64 週
科技校院教師補助本校開設特色課程科目數	2 科	3 科	4 科
協同教學參加學生人數	165 人	170 人	175 人
至本校支援教學總節數	42 節	42 節	42 節
至本校支援教學人次	14 次	14 次	14 次
辦理活動之科技校院教師參與人次	6 次	6 次	6 次
辦理活動之校內教師參與人次	6 次	6 次	6 次

### (十) 獎勵與考核：

1. 學生表現優異者，依據本校學生手冊相關規定獎勵。
2. 教職員工表現績優者，依據本校教職員工成績考核辦法辦理。

### (十一) 本實施計畫經行政會議決議，呈校長核可後實施。

## 二、子計畫名稱：102-2 觀光拔尖產學並進

(一) 依據：102 學年度教育部國民及學前教育署補助大專校院協助高中高職優質精進計畫。

(二) 目標：

1. 了解觀光餐旅相關理論及實務，透過與大師對談，擴展其視野。
2. 引導教師貼近產業，發展產學合作，落實教學務實化。
3. 強化教師實務能力結合理論與實務，縮短產學落差。

(三) 主辦、參與協助之科技校院：

主辦學校：高雄市樹德家商職業學校

合作學校：遠東科技大學

(四) 具體內容及配套措施：

本子計畫係藉由至技職校院及結合業界之產學資源、校外參訪主題情境教學與外師協同教學等方式。

### 1. 102-2-1 與大師對談

實施方式：聘請觀光餐旅業界具有專業領域素養及成就的人士蒞校進行專題講座每學期各 2 次，每次 3 小時。

實施對象：本校觀光事業科全體師生

實施時間：102 學年度，分上下學期實施

實施地點：樹德家商活動中心

合作師資：請遠東科技大學推薦業界專業領域講座人員

### 2. 102-2-2 業界見習體驗營

實施方式：至相關觀光產業進行見習體驗活動，每學期各 2 次，每次 16 小時。

實施對象：本校觀光事業科師生

實施時間：102 學年度，分上下學期實施

實施地點：相關產業界職場

合作師資：請遠東科技大學推薦該校相關產學合作之優良機構

### 3. 102-2-3 教師專業精進培訓

實施方式：配合技專校院教師寒暑假時至遠東科技大學，學界、業界產學交流進行見習體驗活動，每次二位教師。

實施對象：本校觀光事業科教師

實施時間：102 學年度，分上下學期實施

實施地點：相關產業界職場

合作師資：請遠東科技大學推薦該校相關產學合作之優良機構

(五) 實施對象：觀光事業科全體師生。

(六) 實施進度及分工：

1. 實施進度

工作項目	執行月份	102年					103年						
		8	9	10	11	12	1	2	3	4	5	6	7
1 與大師對談				◎		◎			◎	◎			
2 業界見習體驗營					◎	◎		◎		◎			
3 教師專業精進培訓		◎						◎					◎

備註：劃”◎”為執行月份

2. 子計畫分工

序號	成員	姓名	職稱	工作項目
1	合作學校	吳許得	餐旅休閒學院院長	督導及協助規劃子計畫
2	合作學校	陳天惠	旅遊事業管理系系主任	督導及協助規劃子計畫
3	合作學校	蘇宏文	餐飲管理系系主任	協助子計畫課程發展
4	合作學校	林偉人	旅遊事業管理系助理教授	協助子計畫課程發展
5	合作學校	吳炳南	旅遊事業管理系助理教授	協助子計畫課程發展
6	主持人	林映秀	觀光事業科科主任	規劃及推動子計畫
7	成員	黃雅麗	觀光事業科教師	執行子計畫工作
8	成員	劉天策	觀光事業科教師	執行子計畫工作
9	成員	陳姿靜	觀光事業科教師	執行子計畫工作
10	成員	邱雅莉	觀光事業科教師	執行子計畫工作
11	成員	王繡鈴	觀光事業科教師	協助執行子計畫工作
12	成員	曾香梅	觀光事業科教師	協助執行子計畫工作
13	成員	廖家增	觀光事業科教師	協助執行子計畫工作

(七) 經費需求：

單位：仟元

期間	經常門	資本門	小計	合計
上學期(102年8-12月)	150	200	350	500
下學期(103年1-7月)	150	0	150	

(八) 聯絡人：

遠東 科技 大學	姓名	吳許得	電話	(06) 5979566 轉 7698
	單位	餐旅休閒學院	傳真	(06) 597-7006
	職稱	院長	E-mail	wsd8245@yahoo.com.tw

遠東 科技 大學	姓 名	陳天惠	電 話	(06) 597-9566 轉 7685
	單 位	旅遊事業管理系	傳 真	(06) 597-7006
	職 稱	系主任	E-mail	thchen@cc.feu.edu.tw
樹德 家商	姓 名	林映秀	電 話	(07)384-8622 轉 3023 或 3024
	單 位	觀光事業科	傳 真	(07)390-6943
	職 稱	科主任	E-mail	volcano@mail.shute.kh.edu.tw

(九) 預期效益：

1. 強化校務行政

- (1) 經由資源共享，強化教學核心價質，打造優質教學環境，使學生成為學習的主體與主動的學習者。
- (2) 厚實品德人文教育，大手攜小手，產學合一，進而強化教師職場實務專業能力。

2. 促進高中高職特色發展：

- (1) 產學攜手、無縫接軌，強化教師結合理論與實務，專業精進培訓活動，縮短產學落差。
- (2) 落實主題課程深度及廣度創意教學，厚質學生就業力，培養其未來進入科技校院及產業時之基本能力。

3. 提升高中高職學生生涯發展：

- (1) 連結產業教學，透過專家座談師生在專業師資、課程與設備等情境下，創新學用，增進其學習成效並擴展其視野。
- (2) 拓展教師視野，落實教學務實化，建立正確的學習目標，培育符合就業市場所需之專業人才，奠定未來餐旅人員進階學習之基礎。

4. 計畫辦理之量化指標

指標項目	102 學年度	103 學年度	104 學年度
辦理活動之校內師生參與人次	4 次	4 次	4 次
辦理活動之科技校院師生參與人次	4 次	4 次	4 次
引進業界資源，增進師生對於餐旅產業專業知能	4 次	4 次	4 次
教師及學生多元學習活動	2 次	3 次	4 次
實務經驗運用於課程上	2 科	3 科	4 科
教師業界專業精進培訓	2 人	3 人	4 人

(十) 獎勵與考核：

1. 學生表現優異者，依據本校學生手冊相關規定獎勵。
2. 教職員工表現績優者，依據本校教職員工成績考核辦法辦理。

(十一) 本實施計畫經行政會議決議，呈校長核可後實施。



## 合作意願書

正修科技大學

合作意願書

高雄市私立樹德高級家事商業職業學校

正修科技大學與高雄市私立樹德高級家事商業職業學校（以下簡稱兩校）為有效運用兩校資源，落實區域均質發展，結合兩校之師資、課程和設備等資源，促進高中高職學校優質發展，兩校特建立合作結盟與教育夥伴關係，進行資源整合與共享，並就以下列內容進行合作。

本意願書為達優質精進之目標，整合兩校間的師資、課程和設備等資源，有效落實校際間、學科或群系科的資源共享，促進學生生涯和進路發展，以達到無縫銜接為目標。

前項合作內容細節及本意願書未盡事宜，得經雙方學校負責單位主管協商後另定之。

本合作意願書一式二份，經兩校代表簽署後生效。條文之修正或合作協議之終止，締約之任一方得於每學年開學前六個月以書面通知他方以修正或終止本意願書。



正修科技大學



102年4月15日  
日期



高雄市私立樹德高級家事商業職業學校



102年4月15日  
日期



# 合作意願書

遠東科技大學

合作意願書

高雄市私立樹德高級家事商業職業學校

遠東科技大學與高雄市私立樹德高級家事商業職業學校（以下簡稱兩校）為有效運用兩校資源，落實區域均質發展，結合兩校之師資、課程和設備等資源，促進高中高職學校優質發展，兩校特建立合作結盟與教育夥伴關係，進行資源整合與共享，並就以下列內容進行合作。

本意願書為達優質精進之目標，整合兩校間的師資、課程和設備等資源，有效落實校際間、學科或群系科的資源共享，促進學生生涯和進路發展，以達到無縫銜接為目標。

前項合作內容細節及本意願書未盡事宜，得經雙方學校負責單位主管協商後另定之。

本合作意願書乙式二份，經兩校代表簽署後生效。條文之修正或合作協議之終止，締約之任何一方得於每學年開學前六個月以書面通知他方以修正或終止本意願書。



遠東科技大學



102年4月15日  
日期



高雄市私立樹德高級家事商業職業學校



102年4月15日  
日期

## 附錄二、會議記錄（共 3 份）

### 樹德家商申辦 102 學年度高職優質精進計畫第一次工作協調會議

時間：102 年 3 年 25 日(週一)13：10

地點：第二會議室

主席：嚴品主任

紀錄：韓石豹

出席：教務主任及推動工作小組人員(如簽到表)

#### 壹、主席致詞

1. 3 月 20 日於長榮大學參加申辦說明會，本計畫主要對象為教師。
2. 希望藉由技專端的各項資源，將本校全面提升為優質精進學校。

#### 貳、工作報告：

推動工作流程說明：

1. 預計於 4 月 15 日提出申請意願書。
2. 計劃書需於 5 月 10 日完成寄出。
3. 本校需訂定辦理主軸項目，並且與科技校院協調可協助項目，其中專業類科為必要協助項目；課程教學或學務輔導採擇一辦理。

#### 參、提案討論：

案由：本校預計參與計畫科別及合作科技校院，提請討論。

說明：初步擬定本校參與計畫科別及協助之合作科技校院如下：

1. 商業類科→高苑科技大學
2. 資料處理科→正修科技大學
3. 應用外語科英文組→文藻外語學院
4. 廣告設計科→樹德科技大學
5. 觀光事業科→遠東科技大學

決議：參與計畫科別為商業類科、資料處理科、廣告設計科、觀光事業科，並請輔導室研擬與國立師範大學特殊教育學系合作之可行性。

#### 肆、主席結論：

請辦理科別科主任主動聯繫科技校院，再由校長或教務主任正式邀請教務長，甚至校長召開籌辦會議及簽訂合作契約。

#### 伍、臨時動議：無。

#### 陸、散會

樹德家商申辦 102 學年度高中職優質精進計畫第一次工作協調會議

## 簽到表

一、時間：102 年 3 月 25 日（週一）13：10～

二、地點：第二會議室

三、主旨：申辦計畫說明並擬定主軸及內涵

四、主席：嚴心

五、紀錄：謝石鈞

六、出席：

朱昭蓉	謝石鈞			
馬清漢				
林映香				
謝碧玉				
王知美				



## 樹德家商 101 學年度活動剪影

辦理單位：教務處

活動名稱：優質精進計畫

活動日期：102 年 3 月 25

活動地點：第二會議室



## 樹德家商申辦 102 學年度高職優質精進計畫合作商議協調會議

時間：102 年 4 月 15 日(週一)13：30-15：30

地點：第二會議室

主席：陳茂霖校長

紀錄：韓石豹

出席：本校推動代表及科技校院代表(如簽到表)

壹、主席致詞：

希望藉由本計畫提升學生的學科及技術能力，強化本校與科技校院合作關係，增進交流互動頻率，以提升教師教學成效。

貳、工作報告：報告內容詳如附件。

參、提案討論：

案由：研議樹德家商申辦 102 學年度「教育部國民及學前教育署補助大學校院協助高中高職優質精進計畫」合作辦理主軸與內容，提請討論。

說明：

(一) 依據 102 年 2 月 22 日臺教國署高字第 1020010363B 號令頒布「教育部國民及學前教育署補助大學校院協助高中高職優質精進計畫經費要點」辦理。

(二) 合作單位及規劃一覽表如下。

大學/科系	學校/科系	合作規劃
樹德科技大學/ 視覺傳達系	樹德家商/ 廣告設計科	1. 專題製作研討及觀摩 2. 技藝競賽培育專業成長 3. 技能檢定師資培訓
正修科技大學/ 資訊管理系	樹德家商/ 資料處理科	1. 推廣 PBL 教學 2. 提昇網頁視覺傳達設計 3. 提昇資料庫互動式程式能力
高苑科技大學/ 行銷管理流通管理系	樹德家商/ 流通管理科	1. 專題製作研討及觀摩 2. 技藝競賽培育專業成長 3. 技能檢定師資培訓
遠東科技大學/ 旅遊實務管理系	樹德家商/ 觀光事業科	1. 專題製作 2. 遊覽設計 3. 英文導覽
高雄師範大學/ 特殊教育學系	樹德家商/ 輔導室	1. 特殊需求小團體活動 2. 學伴志工培訓工作坊 3. 教師特教新知增能課程 4. 家長成長團體座談會



決議：經討論，決議如下

大學/科系	學校/科系	合作規劃
樹德科技大學/ 視覺傳達系	樹德家商/ 廣告設計科	1. 專題製作研討及觀摩 2. 技藝競賽培育專業成長 3. 學習輔導，推廣創意教材
正修科技大學/ 資訊管理系	樹德家商/ 資料處理科	1. 推廣 PBL 教學 2. 提昇網頁視覺傳達設計 3. 提昇資料庫互動式程式能力
高苑科技大學/ 行銷管理流通管理系	樹德家商/ 流通管理科	1. 專題製作研討及觀摩 2. 技藝競賽培育專業成長 3. 技能檢定師資培訓
遠東科技大學/ 旅遊實務管理系	樹德家商/ 觀光事業科	1. 專題製作 2. 遊覽設計 3. 英文導覽
高雄師範大學/ 特殊教育學系	樹德家商/ 輔導室	1. 特殊需求小團體活動 2. 學伴志工培訓工作坊 3. 教師特教新知增能課程 4. 家長成長團體座談會

肆、主席結論：

1. 本計畫為教育部規劃推動之方案，如能獲得 貴校協助，也將成為申辦卓越計畫之績效，真正是互蒙其利，資源共享之一舉二得美事。
2. 距離 5 月 10 日送件日期已經相當急迫，期間又遇到本校校慶週，希望能如期完成，感謝大家協助極辛苦。

伍、臨時動議：無。

陸、散會。

# 教育部國民及學前教育署補助 大學校院協助高中高職優質 精進計畫

報告單位：樹德家商

## 目的

1. 深化大學校院與高中高職合作聯盟之機制
2. 結合大學校院之師資、課程及設備等資源，促進高中職學校優質及特色發展
3. 強化校務行政之效態

## 辦理期程

**推廣試辦期：101學年度**  
**-101年8月1日至102年7月31日**

**擴大辦理期：102至106學年度**  
**-第1期：102至104學年度**  
**-第2期：105至106學年度**

## 辦理期程





## 本校診斷原則

- 1.依據本校在優質化、均質化、協同教學輔導等評鑑後所需改進、加強內容辦理相關計畫。
- 2.整合本校和科技校院間的師資、課程和設備等資源，有效落實校際間、學科或群的資源共享，促進學生專業技能，學生生涯和進路發展，以達到無縫銜接為目標。

## 本校辦理內容

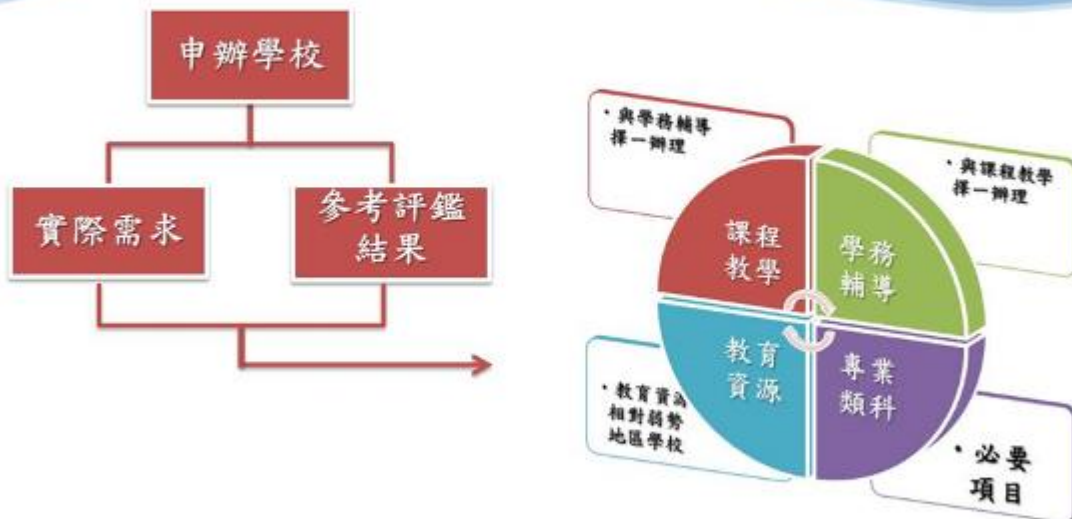
### 課程教學

- 協同教學
- 有效教學、專業精進

### 專業類科

- 專題製作指導、主題研習及技藝增能
- 群科特色發展、學生產業見習、教師研習
- 教師與科大產學合作。

# 申辦學校向大學校院提出協助項目



# 辦理主軸



## 辦理計畫原則

1. 一所高中高職以申請一個計畫為原則，一個計畫內可以包含多個子計畫，建議辦理2至4件子計畫，每一子計畫以新臺幣50萬元編列為原則。
2. 子計畫辦理主軸：申辦學校與協助之大學校院共同規劃其課程教學、師資設備、產業特色及生涯進路四大辦理主軸。  
**主軸內容：**包括課程發展、有效教學、適性學習、學習輔導、教師專業發展、輔導教師協同諮商、設備更新、群科特色發展、區域產學建教合作、產學研發合作、學生多元能力發展、學生升學及就業進路發展等面向。

## 申請及審查程序



## 申請審查原則

### 完整性

- 符合點辦理主軸
- 符合協助項目

### 可行性

- 行動策略具體可行
- 各子計畫有關成員廣泛參
- 行政支援充足
- 經費編列合理

### 效益性

- 計畫效益(包括大學校院協助申辦學校提升校務行政成效之廣度與深度)
- 管考機制

## 督導考核

### 專業諮詢

受輔助學校邀請委員到校諮詢(每學期一次)

國教署聘委員赴校諮詢問題(不定期)

### 輔導訪視

績效  
考評

### 成效檢核

學校填  
報相關  
檢核表  
冊

### 專案督導

委員赴  
校督導



## 本校自主管理策略圖



## 本校邀請合作學校



## 合作規劃

大學/科系	學校/科系	合作規劃
樹德科技大學/ 視覺傳達系	樹德家商/廣設科	1. 專題製作研討及觀摩 2. 技藝競賽培育專業成長 3. 技能檢定師資培訓
正修科技大學/ 資訊管理系	樹德家商/資處科	1. 推廣PBL教學 2. 提昇網頁視覺傳達設計 3. 提昇資料庫互動式程式能力
高苑科技大學/ 行銷管理流通管理系	樹德家商/流通科	1. 專題製作研討及觀摩 2. 技藝競賽培育專業成長 3. 技能檢定師資培訓
遠東科技大學/ 旅遊實務管理系	樹德家商/觀光科	1. 專題製作 2. 遊覽設計 3. 英文導覽
高雄師範大學/ 特殊教育系	樹德家商/輔導室	1. 特殊需求小團體活動 2. 學伴志工培訓工作坊 3. 教師特教新知增能課程 4. 家長成長團體座談會

## 預期效益

### 促進優質精進

- 專業成長教師增能
- 專業精進有效教學

### 落實策略聯盟

- 學校特色發展
- 資源共享


### 輔導適性發展

- 資訊統整及發表能力
- 適性升學及就業進路發展


樹德家商申辦102學年度高中職優質精進計畫第一次合作商議  
會議簽到表

一、會議時間：102年4月15日（週一）13：30～

二、會議地點：第二會議室

三、會議主席：

四、出席人員：

紀錄 

序號	單位	職稱	姓名
1.	樹德科技大學	視傳系	劉奕芬
2.	遠東科技大學	藝術休閒學	吳言仁
3.	高苑科技大學	行銷與流通管理系 助理教授	趙美雲
4.	正修科技大學	資訊管理系 主任	鮑打誠 馬維鈺
5.	樹德家商	廣告設計科	嚴心
6.	樹德家商	資資科	謝碧玉
7.	樹德家商	商流流通	黃翠美
8.	樹德家商	廣告設計科	馬塔漢
9.	樹德家商	觀光管理科	林映香
10.	樹德家商	資訊研究組	韓石多
11.	樹德家商	輔導主任	劉映霞
12.	樹德家商	輔導主任	曾綉雯
13.	高師範大學	特殊教育學系	何季彤
14.			



## 樹德家商 101 學年度活動剪影

辦理單位：教務處

活動名稱：優質精進計畫

活動日期：102 年 4 月 15

活動地點：第二會議室







## 樹德家商 101 學年度活動剪影

辦理單位：教務處

活動名稱：優質精進計畫

活動日期：102 年 4 月 15

活動地點：第二會議室



## 樹德家商申辦 102 學年度高職優質精進計畫合作商議協調會議

時間：102 年 5 月 3 日(週五)09：30-10：30

地點：第二會議室

主席：陳茂霖校長

紀錄：韓石豹

出席：本校推動代表及科技校院代表(如簽到表)

### 壹、主席致詞：

經由第一次合作研商會議已有初步結果，感謝科技校院之協助及本校同仁努力，希望今天決議內容能獲得評審委員之認同，取得 102 學年度的補助；再一次感謝大家的辛勞付出。

### 貳、工作報告：

(一) 第一次會議決議之合作單位及規劃一覽表如下。

大學/科系	學校/科系	合作規劃
樹德科技大學/ 視覺傳達系	樹德家商/ 廣告設計科	1. 專題製作研討及觀摩 2. 技藝競賽培育專業成長 3. 學習輔導，推廣創意教材
正修科技大學/ 資訊管理系	樹德家商/ 資料處理科	1. 推廣 PBL 教學 2. 提昇網頁視覺傳達設計 3. 提昇資料庫互動式程式能力
高苑科技大學/ 行銷管理流通管理系	樹德家商/ 流通管理科	1. 專題製作研討及觀摩 2. 技藝競賽培育專業成長 3. 技能檢定師資培訓
遠東科技大學/ 旅遊實務管理系	樹德家商/ 觀光事業科	1. 專題製作 2. 遊覽設計 3. 英文導覽
高雄師範大學/ 特殊教育學系	樹德家商/ 輔導室	1. 特殊需求小團體活動 2. 學伴志工培訓工作坊 3. 教師特教新知增能課程 4. 家長成長團體座談會

(二) 依據以上規劃，本校各負責單位積極與科技校院密切聯繫已完成計畫書草案，請於於今天會議中討論並修正。

### 參、提案討論：

案由：確認計畫名稱、內容及經費之編列，提請討論。

說明：

(一) 依據 102 年 4 月 15 日 (週一) 第一次合作研商會議決議辦理，經由科技校院與本校各負責單位討論結果，目前初步規劃辦理之子計畫一覽表如下，詳細計畫內容請參考各位手上資料。

子計畫編號	子計畫名稱	A. 辦理主軸項目	B. 科技校院協助高中高職項目	C. 科技校院提供之資源項目	對應學校評鑑項目(範疇)
102-1	特色領航 創意起飛	課程教學	專業類科	<input checked="" type="checkbox"/> 師資 <input checked="" type="checkbox"/> 課程 <input checked="" type="checkbox"/> 設備	課程與教學
102-2	資訊專業 實務精進	課程教學	課程教學	<input checked="" type="checkbox"/> 師資 <input checked="" type="checkbox"/> 課程 <input checked="" type="checkbox"/> 設備	課程與教學
102-3	觀光實務 主題教學	產業特色	專業類科	<input type="checkbox"/> 師資 <input type="checkbox"/> 課程 <input type="checkbox"/> 設備	課程與教學
102-4	關懷弱勢 有愛無礙	生涯進路	學務輔導	<input checked="" type="checkbox"/> 師資 <input checked="" type="checkbox"/> 課程 <input checked="" type="checkbox"/> 設備	學生訓輔

(二) 請討論。

決議：經討論，102-3 更名為”觀光拔尖產學並進”，其餘項目依上表內容無異議通過。

肆、主席結論：

1. 整體計畫大致已完成，既然名為”優質精進計畫”，除了架構清晰完整，細部內容亦應條理分明及各子計畫格式均應統一，希望會後再仔細審查，如有更新亦請告知本要教務處，。


伍、臨時動議：無。

陸、散會。

樹德家商申辦102學年度高中職優質精進計畫第二次合作商議  
會議簽到表

一、會議時間：102年5月3日（週五）9：30～

二、會議地點：第二會議室

三、會議主席：

紀錄：

四、出席人員：

序號	單位	職稱	姓名
1.	樹德科技大學	視覺傳達設計	邱惠琳
2.	遠東科技大學	旅遊事業管理	陳天吉
3.	高苑科技大學	行銷與流通管理	吳邦慶
4.	正修科技大學	資訊管理	蔡國雄 (印)
5.	高雄師範大學	特殊教育學系	何季彤
6.	樹德家商	廣告設計科	馬滄瑛
7.	樹德家商	觀光學科	林煥香
8.	樹德家商	資料處理科	謝碧玉
9.	樹德家商	高材	黃智美
10.	樹德家商	文書	溫木榮
11.	樹德家商	教務行政	嚴品
12.	樹德家商	實驗研究組長	韓石島
13.	樹德家商	輔導主任	劉水凌
14.			



## 樹德家商 101 學年度活動剪影

辦理單位：教務處

活動名稱：優質精進計畫

活動日期：102 年 5 月 3

活動地點：第二會議室







## 樹德家商 101 學年度活動剪影

辦理單位：教務處

活動名稱：優質精進計畫

活動日期：102 年 5 月 3

活動地點：第二會議室





## 樹德家商 101 學年度活動剪影

辦理單位：教務處

活動名稱：優質精進計畫

活動日期：102 年 5 月 8

活動地點：國立高雄師範大學



校長帶領教務主任親臨國立高雄師範大學拜訪方德隆主任秘書



校長帶領教務主任拜訪國立高雄師範大學特殊教育學系王瓊珠主任





## 樹德家商 101 學年度活動剪影

辦理單位：教務處

活動名稱：優質精進計畫

活動日期：102 年 5 月 8

活動地點：國立高雄師範大學



校長親臨國立高雄師範大學與特殊教育系王主任研議精進計畫



校長親臨國立高雄師範大學與特殊教育系王主任研議精進計畫





## 樹德家商 101 學年度活動剪影

辦理單位：教務處

活動名稱：優質精進計畫

活動日期：102 年 4 月 19

活動地點：第一會議室



樹德科技大學朱元祥校長親臨本校研議精進計畫並合影留念



樹德科技大學朱元祥校長親臨本校研議精進計畫並合影留念



## 樹德家商 101 學年度活動剪影

辦理單位：教務處

活動名稱：優質精進計畫

活動日期：102 年 4 月 15

活動地點：圖書館



高苑科技大學曾燦燈校長親臨本校研議精進計畫並合影留念



高苑科技大學曾燦燈校長親臨本校研議精進計畫並合影留念





## 樹德家商 101 學年度活動剪影

辦理單位：教務處

活動名稱：優質精進計畫

活動日期：102 年 4 月 22

活動地點：正修科技大學



校長帶領教務主任親臨正修科技大學拜訪鄭舜仁副校長及行政團隊



校長帶領教務主任親臨正修科技大學拜訪鄭舜仁副校長及行政團隊

### 附錄三、申辦計畫檢核表

檢核項次	檢核內容	申辦學校自核	收件單位檢核
計畫書封面	主辦學校、合作學校名稱、申請日期等均填寫完整，有勾選審查版本	■符合 □須更正	□符合 □須更正
目錄	目錄內容符合規定、頁碼正確	■符合 □須更正	□符合 □須更正
申請表	各欄位均填寫完整	■符合 □須更正	□符合 □須更正
	辦理 2 至 4 件子計畫	■符合 □須更正	□符合 □須更正
	核章	■符合 □須更正	□符合 □須更正
壹、基本資料	學校基本資料(表 1 至表 8)填寫完整	■符合 □須更正	□符合 □須更正
	高中高職最近一次接受教育部評鑑成績填寫完整	■符合 □須更正	□符合 □須更正
貳、現況分析與緣起參、計畫目標	辦理子計畫是否呼應學校現況與未來發展	■符合 □須更正	□符合 □須更正
肆、計畫自主管理	以圖表或文字說明主辦學校及合作學校推動計畫之自主管理檢核機制	■符合 □須更正	□符合 □須更正
	有明確進度及績效管控。	■符合 □須更正	□符合 □須更正
伍、辦理子計畫一覽表	必須包含「 <u>協助項目</u> 」中之 <u>課程教學</u> 或 <u>學務輔導</u> 至少一項子計畫，及 <u>必要協助項目</u> <u>專業類科</u> 子計畫	■符合 □須更正	□符合 □須更正
	「A. 辦理主軸項目」及「B. 科技校院協助高中高職項目」必須均為單選	■符合 □須更正	□符合 □須更正
	各計畫「A. 辦理主軸項目」及「B. 科技校院協助高中高職項目」之組合不得相同，如相同則併入同一子計畫辦理。	■符合 □須更正	□符合 □須更正
	科技校院提供之資源，每一子計畫可選擇一項或多項由一所以上之科技校院所提供的資源。	■符合 □須更正	□符合 □須更正
	辦理「產業特色」子計畫。	■符合 □未辦理	□符合 □未辦理
	辦理 2 至 4 件子計畫，每一子計畫以新臺幣 50 萬元編列為原則。	■符合 □須更正	□符合 □須更正
陸、子計畫內容與經費	子計畫內容之計畫名稱、計畫目標、工作內涵、經費需求、辦理主軸、科技校院協助項目、102 學年度預期效益、102 學年度預期量化指標等欄位均填寫完整。	■符合 □須更正	□符合 □須更正
	子計畫內容之「四、經費需求」：資本門與經常門應明確登錄、總金額之計算正確。	■符合 □須更正	□符合 □須更正
	子計畫內容之「六、科技校院協助高中高職項目」： 1. 擇項「課程教學」，必須勾選至少包含有效教學、專業精進 2. 擇項「學務輔導」，必須至勾選多元發展、輔導諮商	■符合 □須更正	□符合 □須更正

檢核項次	檢核內容	申辦學校自核	收件單位檢核
陸、子計畫 內容與經費	依會計年度分年填寫「會計年度概算表」	■符合□須更正	□符合□須更正
	「會計年度概算表」核章	■符合□須更正	□符合□須更正
	經費編列以新臺幣千元為單位表示	■符合□須更正	□符合□須更正
	各計畫用途項目應依教育部補助及委辦計畫經費編列基準表編列，且項目名稱以與基準表一致為原則。	■符合□須更正	□符合□須更正
	不得編列人事費、加班費、行政管理費、學校一般性經常設備、獎金與獎品，及教師校外觀摩參訪活動費用等。	■符合□須更正	□符合□須更正
	租車費每車每日最高不得超過新臺幣一萬元，且不得支用於學校校車。	■符合□須更正	□符合□須更正
	編列物品耗材費之單價需為壹萬元以下，且不得超過經常門總經費之百分之二十。	■符合□須更正 □未編列	□符合□須更正 □未編列
	材料費以參與計畫之學生人次實際使用編列，其材料費之總經費不得超過經常門總經費之百分之二十。	■符合□須更正	□符合□須更正
	大學校院教師至高中高職授課，其鐘點費比照大學校院授課鐘點標準；其在校外授課時數，應受原服務學校相關規定之限制。	■符合□須更正	□符合□須更正
	編列資本門：與計畫相關之各項圖儀設備，耐用年限二年以上且金額新臺幣一萬元以上之機械與設備（包括電腦軟體設備費）及什項設備。	■符合□須更正	□符合□須更正
	為辦理專業諮詢，建議編列委員的諮詢及交通費。	■符合□須更正	□符合□須更正
	柒、經費概 算表	每校補助上限為每學年新臺幣二百萬元。	■符合□須更正
全學年之經、資門比例符合 1:1 規定		□符合■須更正	□符合□須更正
捌、子計畫 詳細內容	目錄內容應清楚明列。	■符合□須更正	□符合□須更正
	內容應具體可行。	■符合□須更正	□符合□須更正
	執行內容應明確達到計畫目標。	■符合□須更正	□符合□須更正
	計畫執行與分工應合宜。	■符合□須更正	□符合□須更正
	有明確之成效檢核標準。	■符合□須更正	□符合□須更正
	屬校對校計畫。	■符合□須更正	□符合□須更正
	預期效益應明確陳述。	■符合□須更正	□符合□須更正
附錄	子計畫目標、內容及預期效益的關聯強度。	■符合□須更正	□符合□須更正
	檢附合作意願書	■符合□須補件	□符合□須補件
	檢附子計畫會議紀錄	■符合□須補件	□符合□須補件
	檢附產業認可之相關文件等。	□符合□須補件	□符合□須補件